

Európa itt épül



REGIONÁLIS FEJLESZTÉS
OPERATÍV PROGRAM

**„PAKTUM-START” Partnerségben a foglalkoztatási
helyzet javításáért Békés megyében**
ROP 3.2.1-2004-08-0001/34 sz. program

A

HELYZETELEMZÉS

ÖSSZEFOGLALÁSA

2005. szeptember

Készült:
a „PAKTUM-START”
Partnerségben a foglalkoztatási helyzet javításáért Békés
megyében című
ROP 3.2.1-2004-08-0001/34 számú projekthez

Készítették:
Medovarszky Pál
Kiss Ilona
Laurinyecz Anikó

Tartalomjegyzék

<i>Bevezető</i>	4
<i>I. Békés megye általános bemutatása</i>	7
I.a Békés megye gazdaságföldrajzi adottságai	7
I.b Demográfiai folyamatok	8
I.c Infrastruktúra	9
I.d Békés megye gazdasága	9
<i>II. Békés megye foglalkoztatási helyzete</i>	12
II.a. A munkaerőforrás mennyiségi jellemzői	12
II.b A munkaerőforrás minőségi ismérvei	14
II.c A humán erőforrás szakmaszerkezete és területi elhelyezkedése	17
II.d. Külföldiek magyarországi foglalkoztatása	18
<i>III. A foglalkoztatottság bővülését akadályozó tényezők</i>	20
III. a. Szakképzés és foglalkoztatás	21
III. b. A foglalkoztatásban jelentkező feszültségek, a hátrányos helyzetű munkavállalói rétegek foglalkoztatása	27
<i>IV. Békés megye foglalkoztatás-fejlesztési prioritásai, jövőképe</i>	30
IV.a Az Európai Unió foglalkoztatási prioritásai	30
IV.b A humán erőforrás szerepe a különböző fejlesztési stratégiákban	31
Egyéb fejlesztési és felzárkóztatási programok	33
IV. c. A gazdaság várható munkaerőigénye	36
<i>V. A partnerek korábbi foglalkoztatást érintő kezdeményezéseik, projektjeik tapasztalatai</i>	37
<i>VI. A foglalkoztatás bővítésében érdekelt szervezetek és kapcsolatrendszerük jelenlegi helyzete jövőbeli elvárásai</i>	39
<i>VII. Foglalkoztatási SWOT analízis</i>	40

Bevezető

A „PAKTUM-START” Partnerségben a foglalkoztatási helyzet javításáért Békés megyében című projekt átfogó célja Békés megye foglalkoztatási szintjének emelése és a munkanélküliség mérséklése.

A projekt kiemelt figyelmet fordít a munkavállalás szempontjából hátrányos helyzetű csoportokra, s szem előtt tartja, hogy a program oly módon valósuljon meg, hogy valamennyi érintett érdeke érvényre jusson, s megfelelő szakértelemmel és gyakorlattal rendelkező szakértők által koordinált intézkedések szülessenek. Ennek elérése érdekében olyan széleskörű partnerségen alapuló együttműködési hálózatot alakítunk ki, amely képviselni képes a célcsoport érdekeit és olyan információkkal és forrásokkal is rendelkezik, melyek lehetővé teszik a kitűzött cél elérését. A fenntartható partnerségi hálózat létrehozásában így meghatározó szerepet kapnak a megyei foglalkoztatás-politika alakításában érdekelt főbb szervezetek, munkaerő-piaci szereplők: úgy, mint munkaadók, munkavállalók, önkormányzatok, képző intézmények, civil és érdekképviseleti szervek, illetve azok képviselői.

Az egyes területek (földrajzi, ágazati, társadalmi, stb.) eltérő munkaerő-piaci kihívásaira csak akkor adható hatékony válasz, ha a beavatkozás módja megfelelően tükrözi az adott terület sajátosságait.

A projekt megvalósítása érdekében végzett eredményes munka alapfeltétele egy jól előkészített, alapos és a foglalkoztatás minél szélesebb szegmensét és azok meghatározó szempontrendszerét felölelő – az egyes részterületek, ágazatok foglalkoztatási vetületére koncentráló – **helyzetértékelés**. Ez kiinduló alapot szolgáltat egy előremutató, uniós elvárásokhoz és igényekhez illeszkedni és rugalmasan alkalmazkodni tudó foglalkoztatási stratégia kialakításához, s tényfeltárással kellőképpen rávilágít a megye foglalkoztatásának érzékeny, illetve gyenge pontjaira, előrevetítve a jövőbeni kívánatos haladási irányt.

A helyzetértékelésnek ezért célja az is, hogy kellő alapot szolgáltatson egy olyan stratégia kialakítására, mely többek között segíti az egyes hátrányos helyzetű rétegeket érintő, és azok speciális igényeit kielégítő projekttervek kidolgozását, s megvalósulásukon keresztül hozzájárul a térség foglalkoztatottsági színvonalának emeléséhez, s az esélyegyenlőség jegyében teljesül a hátrányos helyzetű rétegek reintegrációja is.

A projektben megfogalmazott célok – illetve a megye foglalkoztatási szintjének növelését célzó koncepciók – megvalósítása érdekében a helyzetfeltáró munka a megyei fejlesztésben és foglalkoztatásban érintett és nagy tapasztalatokkal rendelkező 7 támogatott partner és 2 közreműködő szakértő tevékenységével és szoros együttműködésével készült el.

A helyzetértékelés tematikus megközelítése érdekében, annak elkészítéséhez a projekt keretein belül módszertani ajánlás készült, melyben meghatározásra kerültek az érintett partnerek jól körülhatárolható – szakmailag, módszertanilag, és formailag definiált – feladatai.

A módszertani ajánlást - a készítő partnereken kívül - valamennyi partnerszervezet véleményezte, mely vélemények figyelembe vételét követően, a módszertan elfogadásával jóváhagyták a végleges helyzetértékelés tartalmi elemeit.

A módszertani ajánlásnak megfelelően a partnerszervezetek elkészítették helyzetértékeléseiket.

Jelen összefoglaló tanulmány célja, hogy az egyes partnerek részanyagainak mintegy összefoglalásaként megjelenítse azon megállapításokat, melyeket a támogatott és a

helyzetértékelés elkészítésével megbízott szervezetek saját tapasztalataikra, szakmai tudásukra és deklarált feladataikból eredő munkájuk végrehajtása során szerzett ismereteikre alapozva tettek, Békés megye foglalkoztatási helyzetének jelenlegi állapotára vonatkozóan.

A helyzetelemzési részanyagokat készítő partnerszervezetek:

- Békés Megyei Munkaügyi Központ (BMMK)
- Békés Megyei Önkormányzat (BMÖK)
- Békés Megyei Kereskedelmi és Iparkamara (KIK)
- Békés Megyei Agrárkamara (AK)
- Békés Megyéért Vállalkozásfejlesztési Közhasznú Közalapítvány (VFA)
- Közösségfejlesztők Békés Megyei Egyesülete (KFE)
- A „Művelt Cigányifjúságért” Alapítvány (MÜCI)

A helyzetelemzés tartalmi elemei és kidolgozói

I. Békés megye általános bemutatása

- a. Békés megye gazdaságföldrajzi adottságai (BMMK)
- b. Demográfiai folyamatok (BMMK)
- c. Békés megye gazdasága (BMÖK)
 - i. Az ágazatok teljesítménye (KIK, AK)
- d. Működő vállalkozások (VFA)

II. Békés megye jelenlegi foglalkoztatási helyzete (BMMK)

- a. A munkaerőforrás mennyiségi jellemzői
 - i. Munkavállalási korú népesség
 - ii. Gazdaságilag aktív népesség
 1. Foglalkoztatottak
 2. Munkanélküliek, regisztrált munkanélküliek
 - iii. Gazdaságilag inaktív népesség
- b. A munkaerőforrás minőségi jellemzői
 - i. Iskolai végzettség szerinti összetétel
 1. Foglalkoztatottak
 2. Regisztrált munkanélküliek
 - ii. A foglalkoztatás jellege szerinti összetétel
 1. Állománycsoport
 2. Teljes- illetve részmunkaidős foglalkoztatás
 3. Egyéb összetételadatok
 - iii. A foglalkoztatottak ágazati megoszlása
 - iv. Átlagkeresetek alakulása
- c. A humán erőforrás szakmaszerkezete és területi elhelyezkedése
- d. Külföldiek magyarországi foglalkoztatása Békés megyében

III. A foglalkoztatottság bővülését akadályozó tényezők (BMMK, BMÖK, KIK, AK, VFA)

- a. Szakképzés és foglalkoztatás
 - i. A szakképzés helyzete Békés megyében
 1. A szakképzési rendszer struktúrája (BMÖK)
 2. Iskolarendszerű oktatás helyzete, kibocsátása (BMÖK, BMMK)
 3. Munkaerő-piaci képzések tapasztalatai (BMMK)

4. Az iskolarendszeren kívüli képzés helyzete (BMMK, KIK, AK, VFA)
 - ii. A munkaerőpiacon keresett és túlkínálatos szakmák
 1. A hiányszakmák kialakulásának okai
 2. A hiányszakmák megszüntetésének lehetőségei (érdekeltségi rendszer kialakítása)
 - b. A foglalkoztatásban jelentkező feszültségek, a hátrányos helyzetű munkavállalói rétegek foglalkoztatása
 - i. A romaság munkaerő-piaci helyzete (MÜCI)
 - ii. Megváltozott munkaképességűek helyzete (BMMK)
 - iii. Nők munkaerő-piaci helyzete (BMMK)
 - iv. Pályakezdő munkanélküliek helyzete (BMMK)
 - v. Idős korúak munkaerő-piaci helyzete (BMMK)
- IV. Békés megye foglalkoztatás-fejlesztési prioritásai, jövőképe**
- a. Az Európai Unió foglalkoztatási prioritásai (BMMK, BMÖK)
 - b. A humán erőforrás szerepe a különböző fejlesztési stratégiákban
 - i. A Nemzeti Foglalkoztatás-fejlesztési Akcióterv (BMMK)
 - ii. Dél-alföldi Regionális Fejlesztési Stratégia (BMÖK)
 - iii. Békés megye Területfejlesztési stratégia (BMÖK)
 - iv. Egyéb fejlesztési és felzárkóztatási programok (BMMK, BMÖK, KIK, AK, VFA, KFE, MÜCI)
 - c. A gazdaság várható munkaerőigénye
 - i. A vállalkozások várható munkaerőigényének alakulása (BMÖK, KIK, AK, VFA)
 - ii. Békés megye munkaerő-piaci prognózisa (BMMK)
 - iii. Szakképzés várható kibocsátása (BMÖK)
- V. Korábbi foglalkoztatást érintő kezdeményezéseik, projektjeik tapasztalatai** (BMMK, BMÖK, KIK, AK, VFA, KFE, MÜCI)
- VI. A foglalkoztatás bővítésében érdekelt szervezetek és kapcsolatrendszerük jelenlegi helyzete jövőbeli elvárásai** (BMMK, BMÖK, KIK, AK, VFA, KFE, MÜCI)
- a. Vállalkozások
 - b. Költségvetési szervek
 - c. Nonprofit (civil) szervezetek
 - d. A foglalkoztatás bővítésére irányuló feladatok szervezetekhez rendelése
 - e. A kapcsolatrendszer intézményi formái
 - f. A forráskoordináció jelenlegi helyzete, akadályozó tényezői és a vele szemben támasztott követelmények
- VII. Foglalkoztatási SWOT analízis** (BMMK, BMÖK, KIK, AK, VFA, KFE, MÜCI)

I. Békés megye általános bemutatása

I.a Békés megye gazdaságföldrajzi adottságai

- Békés megye az ország dél-keleti részén, a Körös és a régi Maros folyók hordalékán fekszik. Dél-keleti határa a mintegy 140 km hosszú magyar-román határszakasz, északon Hajdú-Bihar és Jász-Nagykun-Szolnok, nyugaton Csongrád megyével határos.
- A megye területe 5631 km², az ország területének 6,1%-a. A megyére az ún. óriásfalvas településhálózat a jellemző, jelenleg 75 közigazgatásilag önálló településsel rendelkezik, melyből 18 város, 57 pedig község. A megyében jóval több település viseli a városi rangot (24%), mint az országban átlagosan (7%). A községek átlagos népessége közel kétszerese az országos átlagnak, ugyanakkor a megye lakónépességének mintegy héttizede városokban él. Legnagyobb népességű és legrégebbi városai: Békéscsaba, amely a megye székhelye és megyei jogú városi rangot visel, Orosháza, Gyula, Békés és Szarvas.
- A megye az ország egyik legmélyebben fekvő, egyben a legegyszerűsebb domborzatú területe, gyakorlatilag tökéletes síkság. Természetes vizei a Körösök, a Berettyó és a folyókat övező holtágak, melyek vízminősége viszonylag tiszta, halállományuk gazdag. Békésben található a közel 29 ezer hektáros Körös-Maros Nemzeti Park, amely országos jelentőségű védett terület, de számos további helyi jelentőségű védett területtel, értékkel és gazdag vadállománnyal is rendelkezik.
- A 2004. január 1-től érvényes kistérségi besorolási rendszerben Békés megyében - a korábbi 6-tal szemben - **8 kistérséget** határoltak le. Legtöbb települést a mezőkovácsházai (18), legkevesebbet a békéscsabai (5) kistérséghez soroltak. Az egyes kistérségek népességének száma jelentősen szóródik; a békéscsabai kistérségnek a legnagyobb a népessége (74 ezer fő), melyet az orosházai (64 ezer fő) követ, legkisebb lélekszámú a sarkadi (26 ezer fő) kistérség.
- A megye legfőbb természeti kincse a **termőföld**, melynek minősége kedvezőbb az országos átlagnál. Összes földterülete 540 ezer hektár, amelynek 85 százaléka termőterület, s csak 15 százaléka van művelés alól kivonva. A termőterület 96 százalékát a mezőgazdaság hasznosítja, s mindössze 3 százaléka az erdő, a többi nádas és halastó. Nyersanyaglelőhelyek tekintetében e vidék igen szegényes. A folyóvízi üledékekből gazdaságilag is hasznosítható kavics-, homok- és agyaglerakódásokra települt a téglá- és cserépipar. A terület földtani felépítése kedvező geotermikus adottságokat teremt. Ennek köszönhetően a megye területén jelentős számú kútból, 800 méteres mélységből, általában 50 °C-ot meghaladó hőmérsékletű gyógy- és termálvíz nyerhető.

I.b Demográfiai folyamatok

- Békés megye **lakónépessége** 2005. január 1-jén 389 590 fő volt, mely az ország lakosságának 3,9%-a.
- Békés megye **népesedési helyzetét** sajnálatos módon **kedvezőtlen hatások** alakították az elmúlt években. A népességszám csökkenésében egyrészt az országos tendenciák hatásai játszottak döntő szerepet, azonban megyénk településeinek alacsony népességmegtartó képessége, tovább fokozta a népességszám csökkenését.
- A demográfiai jelzőszámok hűen tükrözik, hogy megyénk lélekszámának alakulását az **alacsony termékenység, a magas halandóság és többnyire a bevándorlások számát meghaladó elvándorlás jellemzi**. 1996 és 2004 között a megye népessége évente átlagosan 2100 fővel mérséklődött, az időszak egészét tekintve viszont 17 ezer fővel lett kevesebb.
- A népességszám csökkenésében a domináns szerep a **népesség természetes fogyásának** tulajdonítható, mely egyértelműen a születésszámot jóval meghaladó mértékű magas halálozási szám okoz.
- A magas halálozási arányszám mellett Békés megyére különösen jellemző az **idő előtti halálozás**, hiszen a fiatal és középkorú generációk halálozási mutatója szintén meghaladja az országost.
- A **vándorlásoknak** az utóbbi években tapasztalt negatív egyenlege intenzívebbé tette a megye népességének csökkenését, ez a tényező mintegy 1300 fővel tovább mérsékelte a természetes fogyásból eredő veszteséget.
- 2004-ben Békés **megye népességarányos tényleges fogyása** (a természetes fogyás és a vándorlási különbözet egyenlege) -9 ezrelék volt, ami országos viszonylatban a megyék között a második legmagasabb.
- A **nemek szerinti összetétel** – hasonlóan az országoshoz - összességében **nőtöbbletet** mutat, melynek elsődleges oka a férfiak és nők eltérő halandósága, de természetesen számottevően kihatott rá az alacsony születésszám is. Az ezer férfira jutó nők száma 1996 és 2004 között 27 fővel növekedett.
- Békés megyében tartós tendenciaként jelentkezik a népesség - országos átlagot meghaladó mértékű – **előregedése**. A gyermekkorúak kisebb, az időskorúak nagyobb hányada miatt a korösszetétel az idősebb korosztály irányába tolódott el, így az átlagéletkor is magasabb, mint az országos átlag.
- A magas férfihalandóság következtében **jelentős különbség van a férfiak és a nők korösszetételében**. Az életkor előrehaladtával a nemek közti különbség egyre erősödik.
- **Az öregedési index** - a 100 gyermekkorúra jutó időskorú - az 1996. évihez képest közel 23 fővel emelkedett, 2005. január 1-jén 113 fő volt.

I.c Infrastruktúra

- Az infrastruktúra általános tényezőinek állapota - különösen a megközelíthetőség és a közműellátottság - fékezőleg hatnak a megye fejlődésére. A megye infrastruktúrája az elmúlt években jelentős mértékben fejlődött ugyan, ahhoz azonban nem eléggé, hogy elősegítse a gazdaság gyorsabb fejlődését, illetve hogy megállítsa az itt élő emberek elvándorlását.
- Békés megye **közúthálózatának minősége és sűrűsége nem kielégítő**, elmarad az ország többi megyéjétől. Rendkívül kedvezőtlen hatással van a megye gazdasági életére, hogy nem kapcsolódhat be az ország élénk „vérkeringésébe” autópályán, illetőleg autóúton keresztül. 2003-ban a megyében húzódó országos közutak hossza 1447 km, az országosnak nem egészen 5 százaléka. Ebből mindössze 78 km az elsőrendű és 156 km a másodrendű főút, ami arányában alacsonyabb az országosnál. A közúthálózattal szemben a megyék között Békés listavezető helyen áll kerékpárút-hálózatának hosszával. A közúthálózat fejletlensége jelentős akadály a megyei munkaerő állomány mobilitásának fokozásában.
- Nemzetközi **vasúti fővonal** biztosít közvetlen összeköttetést a megye és a főváros között, illetve Ausztria, Németország, Csehország és Románia felé. Legfontosabb közúti útvonalai a 44-es és a 47-es főút, amelyek Kecskemét és Debrecen felé, vasúthiányos területeken haladnak.
- Békés megye **lakásállománya** 2004. év végén 166091 lakásból állt. Az 1990-től 2004-ig terjedő időszakban évente átlagosan 737 lakás épült, amelynek több mint fele azonban csak a megszünteket pótolta.
- Az utóbbi években javult **a lakások közüzemi vízvezetékekkel és közcsatornával való ellátottsága** a megyében. 2004-ben a közüzemi vízvezetékbe bekapcsolt lakások aránya 90, míg a közüzemi szennyvízcsatorna-hálózatba bekapcsolt lakásoké 41 százalékot tett ki, mely jelentős fejlődést mutat az 1990. évi 84, illetve 19 százalékhoz képest, azonban napjainkban is a szennyvízelvezetés és -kezelés terén mutatkozó aránytalanságok okozzák a legtöbb gondot.
- **A vezetékes energiahordozók** közül mind a villamosenergia-hálózat, mind a vezetékes gázellátás a megye minden településén kiépítettnek tekinthető.
- Békés megye **távközlési helyzete** hosszabb stagnálás után 1997. évtől jelentős fejlődésnek indult, ami gyorsütemű telefonigény-kielégítést eredményezett. Ennek megfelelően a távközlési infrastruktúra kiépítettnek tekinthető Békés megyében.

I.d Békés megye gazdasága

- Békés megye gazdasági mutatói sajnos **jelentős elmaradásokat mutatnak** mind az országos, mind pedig a Dél-alföldi régió viszonylatában. Összességében a térség **legelmaradottabb megyéjéről** van szó és az utóbbi időszak tendenciáit tekintve, lemaradása csak fokozódik, mindkét területi dimenzióval szemben.
- Békés megye területi elhelyezkedéséből és természeti adottságaiból következően az ország hagyományos agrártérségei közé tartozik, **gazdasági életében meghatározó**

szerepet játszik a primer ágazat, valamint az erre alapuló feldolgozóipar. A 90-es években a mezőgazdaság súlya csökkent ugyan a terciér ágazat javára, azonban napjainkban is jóval, a hazai arányokat kétszeresen meghaladóan találunk a megyében vállalkozásokat és foglalkoztatottakat ebben az ágazatban. A helyi gazdaságot uraló agrárszektor, valamint feldolgozóipart rendkívül súlyosan érinti ezen ágazatok általános válsága, a szerkezeti átalakulások ellenére sem szűnt meg az alapanyag-termelés dominanciája, mely nagy termelési kockázat mellett csak rendkívül alacsony jövedelmezőséget biztosít a termelők számára.

- A **feldolgozóiparon** belül a megyében azon iparágak domináltak, amelyek nyersanyagigénye, valamint állóeszköz-igénye magas, viszonylag alacsonyan képzett munkaerőt igényel, K+F tevékenysége minimális, és az is jellemző, hogy e termékek piaca alig bővül, erős piaci verseny van, ahol a megyei vállalatok árelfogadók.
- A megye iparára a mezőgazdaságra épült **élelmiszeripar**, valamint a régi hagyományokra visszatekintő **textíliák és ruházati termékek gyártása** jellemző, diverzifikáltsága alacsony szintű, ami meglehetősen gazdasági instabilitást eredményez. A feldolgozóipar az elmúlt években válságos helyzetbe került, melyet a megye területén utóbbi időben jelentős létszámelbocsátóvá vált élelmiszeripari nagyfoglalkoztatók foglalkoztatási és termelési problémái is jól példáznak.
- Békés megyében nincsenek városokat és térségeket meghatározó nagyvállalatok, egyedül az élelmiszeripar területén találunk olyan nagy múltú cégeket, amelyek beszállítói kapcsolataikon keresztül az egész térség gazdaságát, munkaerő-piacát meghatározó döntéseket hozhatnak. Azonban az utóbbi években az EU élelmiszerpiacon tapasztalható erős nemzetközi verseny és a hazai mezőgazdaság jelenlegi állapota következtében ez az iparág válságban van, amelynek első megnyilvánulásai már érezhetőek.
- A megye **gazdaságának teljesítménye** folyamatosan és számottevő mértékben elmaradt az országostól. Az ipari és az építőipari vállalkozások teljesítménye csökken, a megyei beruházások fajlagos értéke továbbra is jelentős elmaradást mutat, míg a vállalkozói aktivitás is kevésbé erősödik.
- A **vállalkozások száma** az elmúlt években évről-évre növekedett, amit azonban kizárólag az 50 főnél kevesebbet foglalkoztató kisvállalkozások számának gyarapodása eredményezett. Napjainkban a megyében működő összes vállalkozás 99 százaléka 50 főnél kevesebbet foglalkoztat, s a 10 fősnél kisebb mikro vállalkozások aránya 96 százalék. Természetesen az utóbbiak döntő részét az egyéni vállalkozások teszik ki, azonban a társas vállalkozások között is az ilyen kisméretű szervezetek dominálnak.
- A **vállalkozások területi elhelyezkedésében** a megyeszékhely dominanciája egyértelmű. A jelentősebb foglalkoztató cégek 64 %-a Békéscsabán működik és a megyei 8 kistérségből 4 esetében gyakorlatilag nincs igazán nagyvállalkozó.
- 2005. márciusának végén a megyében 35 ezer **regisztrált szervezet** volt, ami az országosnak csupán 3%-a. Békés megyében a regisztrált vállalkozásokon belül a társasok aránya nem éri el a háromtizedet. Nemzetgazdasági áganként tekintve kiemelkedő a kereskedelem, az összes vállalkozás 18%-ával, a mezőgazdaság, mintegy 10 %-kal, valamint az ipar, ezen belül is kiemelten a feldolgozóipar 6,6%-kal.
- A **vállalkozássűrűség** is jóval elmarad az országosan, illetve a megyékre, de még a régióra jellemző értéktől is, a társas vállalkozásokból Békés megyében jutott a

legkevesebb ezer lakosra. A **megye vállalkozói aktivitása** nagyon alacsony, 2005. március végén 1000 lakosra – az országosnál 37-tel kevesebb – 82 regisztrált vállalkozás jutott.

- A megye nem igazán vonzó **a külföldi tőke** számára, amiben nagy szerepet játszik a felvevőpiacok szempontjából nem túl kedvező földrajzi elhelyezkedés, a viszonylag rossz infrastrukturális adottságok, valamint az itteni gazdaság szerkezete. 1996 óta a külföldi érdekeltségű vállalkozások száma Békés megyében - az országosan megfigyelhető 4 százalékos növekedéssel szemben - csaknem egytizedével csökkent.
- A **beruházások** mutatói is évek óta jelentős elmaradásokat tükröznek. Az elmúlt években ugyan gyakorlatilag minden évben nőtt a megyei beruházásokra fordított összeg; az évek folyamán azonban az országban történt beruházásoknak átlagosan csupán mindössze 2 százaléka valósult meg Békés megyében.
- Az **ipar fejlesztése** a megye iparszerkezetéből adódóan elsősorban - közel kétharmad arányban – a feldolgozóipar fejlesztését jelenti, azon belül is főként az élelmiszeriparét, a vegyiparét, valamint a nemfém ásványi termék (építőanyag és üvegtérkép) gyártását. Az ipari beruházások fennmaradó hányada (több mint egyharmada) az energia-ágazatba irányult. A mezőgazdasági beruházások is némi emelkedést mutatnak, azonban az összberuházások csupán 13%-át teszik ki, mely nagyságrendjében alulmarad a primer ágazat foglalkoztatási- és vállalkozásrészesedési potenciáljától.
- Békés megye ipari vállalkozásainak **termelési volumene** – az országossal ellentétesen - csökkenő tendenciát mutat. A megyében működő 4 fő feletti ipari vállalkozások telephelyeinek 2005. első negyedévi **termelési volumene** – az országos 2%-os növekedéssel szemben – 8%-kal volt kevesebb az előző év azonos időszakánál. Ezt meghaladóan, 10%-kal csökkent a 49 főnél többet foglalkoztató, Békés megyei székhelyű ipari vállalkozások termelési volumene. Az ipari termelésben mutatkozó csökkenés a - termelés csaknem egészét adó - feldolgozóipar visszaeséséből származik első sorban. A jelentősebb ágazatok közül az élelmiszer, ital, dohány gyártásának termelési volumene csaknem egyötödével esett vissza, melyben valószínűleg az EU csatlakozást követően megváltozott szabályozórendszer (importvám, exporttámogatás megszűnése) is szerepet játszott. Számottevően szűkült a textil- és textilárú, bőrtermék, lábbeli gyártás termelése is, melynek oka vélhetően a távol-keleti konkurencia árversenye, amivel jónéhány cég nem képes lépést tartani, ezért termelését visszafogja, vagy tevékenységét teljes egészében felszámolja. A fent említett okoknak köszönhetően, ezen ágazat statisztikai adatokkal alátámasztott válságáról is beszélhetünk Békés megyében.
- Békés megye **fajlagos GDP-jének** országos átlaghoz mért relatív romlása az elmúlt kilenc évben csaknem duplájára emelkedett. A 2003-as összehasonlító **bruttó hazai termék** adatok alapján Békés megye pozíció-vesztése – az országotól fokozódó mértékben elmaradó fejlődése következtében – 1994 óta 18 százalékponton duzzadt. Az egy lakosra jutó GDP értéke 1994-ben a megyében még majdnem elérte az országos átlag nyolctizedét, 9 évvel később pedig – csaknem egyenletes mérséklődést követően – már csupán hattizedét tette ki. Ezzel a teljesítménnyel Budapest és a megyék együttes rangsorában a középmezőny 12. helyéről 6 pozícióval hátrébb, a 18. helyre csúszott vissza.

II. Békés megye foglalkoztatási helyzete

II.a. A munkaerőforrás mennyiségi jellemzői

- Békés megye gazdasági aktivitási és a foglalkoztatottsági mutatói is **jelentősen elmaradnak az országos átlagtól**. Békés megyét országos szinten, valamint a Dél-alföld megyéi között is az egyik legkedvezőtlenebb demográfiai és foglalkoztatási helyzet jellemzi. A kedvezőtlen demográfiai mutatókat tovább fokozza a hátrányos helyzetű (országhatár-menti) területeken és a belső perifériák falvaiban a kedvezőtlen aktivitási arány, a szociálisan veszélyeztetett társadalmi csoportok és a társadalom perifériájára szorulóknak számának növekedése, és a megye egyes területein kimondottan magas munkanélküliségi ráta.
- A KSH adatai szerint a Békés megyében élő 15-74 éves népesség gazdasági aktivitása az országosnál és a dél-alföldi régió átlagánál is lényegesen kedvezőtlenebbül alakult. Békés megyében a gazdaságilag aktív népesség száma az utóbbi 5 évben egy év kivételével folyamatosan csökkent. 2004. évben a megye 15-74 éves korcsoportba tartozó **lakónépességének csupán 46,6 %-a volt gazdaságilag aktív**. 2005. I. negyedévében a gazdaságilag aktív népesség száma Békés megyében az előző év azonos időszakához viszonyítva 1%-kal emelkedett, a megyei aktivitás arányának tekintetében **a régiós és az országos értékhez viszonyított lemaradás nem csökkent**.
- Az aktivitás alacsony szintjén túl további kedvezőtlen jelenség, hogy míg országosan - és többnyire a régióban is - a gazdaságilag aktív népesség száma meghaladja az inaktívok számát, addig Békés megyében ez folyamatosan ezzel ellentétesen alakul. **Békés megyében magasabb a gazdaságilag inaktívok száma, mint az aktívoké**, a megye öneltartó-képessége kritikus állapotot mutat, 100 gazdaságilag aktív személyre átlagosan 108 fő nem aktív személy jut. A gazdaságilag aktív és a nem aktív személyek egymáshoz viszonyított aránya egyértelműen jelzi, hogy megyénkben **a gazdaságilag aktív népesség terhei egyre nagyobbak lettek**.

Foglalkoztatottak és munkanélküliek

- A KSH lakossági felmérésének adatai szerint 2005. I. negyedévében a Békés megyében **foglalkoztatottak száma kissé mérséklődött, a munkanélkülieké viszont számottevően, 36%-kal emelkedett**. Ennek következtében Békés megye aktivitási aránya 2005. I. negyedévére emelkedett, mégpedig úgy, hogy az előző év azonos időszakához viszonyítva a foglalkoztatottak száma csökkent a munkanélküliek száma pedig nőtt. Az ország megyéi közül **az aktivitási arány Békésben volt a 3. legalacsonyabb**, mely leginkább **az időskorúak és a munkanélküliek magas hányadának a következménye**.
- Békés megye hátrányos munkaerő-piaci helyzetét egyértelműen mutatja, hogy a foglalkoztatottak 15-74 éves népességben mért aránya az országos és régiós értékek alatt marad. A **foglalkoztatási arány** 2005. I. negyedévére enyhe emelkedéssel **43,8%-ot** mutat.
- Szintén a Munkaerő-felmérésre támaszkodva, Békés megyében is az **1999. évi szint fölé emelkedett a munkanélküliek száma**. Szűkülő foglalkoztatottság mellett,

intenzív munkanélküliség emelkedés tapasztalható, mely tovább mélyíti a foglalkoztatási feszültségeket a térségben és növeli az e tekintetben vett, amúgy sem elhanyagolható lemaradást.

- A **Központi Statisztikai Hivatal** által mért **munkanélküliség relatív szintje**, a munkanélküliek és a gazdaságilag aktív népesség számából képzett hányados értéke 2005. I. negyedévében Békés megyében **9%-os**. A munkanélküliségi ráta emelkedése jóval meghaladta az országos, de még a régiós adatokat is, mivel a növekmény mértéke több mint kétszerese volt az országosnak.
- A **Békés Megyei Munkaügyi Központ nyilvántartásában szereplő** munkanélküliek száma az országos és a régiós változásokkal megegyezően, mértékét tekintve azonban attól eltérően alakult. A regisztrált munkanélküliek számának változását az 1999-2005-ös időszak tekintetében 2002-ig csökkenés, majd emelkedés jellemzi. 2005. I. negyedévében a Békés megyében **regisztrált munkanélküliek átlagléttszáma 22,2 ezer fő volt**.
- Megyénk regisztrált munkanélküli állományának nagyságát a **szezonális hatások** is érzékenyen befolyásolják, a nyilvántartottak száma rendszerint az év februárjában éri el a maximumát majd júniusig csökken, s az őszi munkák befejeztével általában októbertől újra emelkedő létszám mutatkozik.
- Békés megyében a **Foglalkoztatási Hivatal** által meghatározott munkanélküliségi ráta alakulását elsősorban a regisztrált munkanélküliek száma befolyásolja, mivel megyénk gazdaságilag aktív népességének száma összességében nem változott számottevően. A **munkanélküliségi ráta átlagos szintje** 2005. első negyedévében **14,5 %-ot** mutat. **Békés megye mutatója folyamatosan meghaladja, mind a régiós, mind pedig az országos munkanélküliségi szintet**. 2005. I. negyedévében az eltérés az előbbitől 2,3%-pont, míg az utóbbitől 4,6%-pont.
- Az aktív népességszám alakulásával ellentétesen alakult az inaktív népesség száma az elmúlt öt évben. A csökkenő népességszám mellett Békés megyében – az országos tendenciával ellentétesen - **az inaktív lakosság száma folyamatosan emelkedett**. Megyénkben ezen csoport száma 2004. évben 159 ezer fő volt, mely közel 5000 fővel emelkedett az egy évvel korábban mért adathoz képest.
- A gazdaságilag nem aktív népességen belül is ellentétes tendenciák mutatkoznak: **az inaktívak száma közel egyharmadával nőtt, az eltartottaké viszont 14 százalékkal csökkent**.
- 2001-ben a gazdaságilag nem aktív népesség száma közel 253 ezer fő volt; ezen belül az **inaktív keresők és az eltartottak aránya 58, illetve 42 %**. Az inaktívak számának a növekedését a népesség öregedő korösszetételén túl kedvezőtlen gazdasági folyamatok is okozták. A **nyugdíjasok, járadékosok száma közel harminc százalékkal emelkedett**, öregségi nyugdíjasok száma 16, az egészségkárosodottaké ennél jóval nagyobb mértékben, közel 90%-kal emelkedett.

II.b A munkaerőforrás minőségi ismérvei

Iskolai végzettség szerinti összetétel

- **A megye népességének iskolázottsági szintje az utóbbi évtizedekben folyamatosan és jelentős mértékben javult;** a középfokú és a felsőfokú végzettséggel rendelkezők népességen belüli aránya egyre magasabb, illetve egyre kisebb hányadot képviselnek azok, akiknek az általános iskola nyolc osztályánál alacsonyabb a végzettsége.
- A 2001. évi népszámlálás adatai alapján **a Békés megyében foglalkoztatottak legnagyobb hányada szakmunkás,** érettségivel rendelkeznek 31%-uk, főiskolai vagy egyetemi szintű diplomával a 125 ezer foglalkoztatott 14%-a. 2001-ben az általános iskolai vagy az alatti végzettségűek aránya a foglalkoztatottak körében 14,6 illetve 3,1%-kal alacsonyabb, mint ugyanebben az időben a regisztrált munkanélkülieken belül. A szakmunkások szintén nagyobb arányban vannak jelen a munkanélküliek körében mint a foglalkoztatottaknál, arányuk 3,4%-kal magasabb a regisztrált munkanélkülieken belül. A gimnáziumi és felsőfokú végzettséggel rendelkezők 9,8 illetve 11,6%-kal magasabb arányban vannak jelen a foglalkoztatottaknál mint a munkanélkülieken belül.
- **A regisztrált munkanélkülieken belül azonban tartósan magas a csupán általános iskolai végzettséggel,** vagy még azzal sem **rendelkezők aránya.** Ezen munkavállalók tartós elhelyezkedésének legfontosabb gátja a szakképzettség hiánya.
- A munkanélküliek képzettségi szintje jelentősen elmarad a foglalkoztatottak kvalifikációjától. A képzetlenekhez hasonló, 38%-os részesedéssel találunk szakmunkás végzettségűeket és mintegy 20% körüli a középfokú végzettségűek aránya a munkanélkülieken belül. **A diplomás munkanélküliek aránya 2%-ról 3%-ra emelkedett az elmúlt öt évben.** Ez utóbbi növekedés legnagyobb részben a felsőfokú végzettségű pályakezdők abszolút számában beállt emelkedésnek tudható be.
- **Az egyes foglalkoztatási térségekben nyilvántartott munkanélküliek képzettségi szintjében számottevő eltérések tapasztalhatók,** a kedvezőbb munkaerő-piaci adottságokkal rendelkező térségekben a regisztráltak többnyire képzetebbek, mint a hátrányosabb körzetek munkanélküli állománya.
- **A pályakezdők** megyénkben is **iskolázottabbak, mint a teljes munkanélküli állomány.** Jól megfigyelhető tendenciaként jelentkezett, hogy az utóbbi években, megyénkben is számottevően megemelkedett a pályakezdők között a diplomások aránya, azonban még ennek ellenére is, a pályakezdők 34%-a csupán általános iskolai végzettséggel rendelkezik

Ágazati összetétel

- A gazdaság különböző szektoraiban történt változások miatt az 1980-ban mért közel egyenletes eloszlás az ezredfordulóra jelentősen módosult. 2001-re a mezőgazdaságban foglalkoztatottak aránya 11%-ra, az ipar és építőipar ágazatokban 33%-ra csökkent, a szolgáltatási szektor pedig 56%-ra növelte részesedését.
- A 2005. I. negyedévi adatok alapján a mezőgazdasági alkalmazottak részaránya 9%-ot az ipar, építőipari ágazatban 32%-ot, a szolgáltatási szektorban 59%-ot mutat. A megye megfigyelt gazdasági szervezeteiben ez év első negyedében 76,5 ezer fő állt alkalmazásban, ezen belül a fizikaiak létszáma 45,1 ezer, a szellemieké 31,4 ezer fő volt; számuk az előző év azonos időszakához képest kissé mérséklődött. Az

alkalmazásban állók 37%-a költségvetési szervnél, 62%-a a versenyszférában dolgozik.

- A gazdasági ágak közül **az építőipar és a szállítás, raktározás, posta, távközlésbe tartozó vállalkozások viszonylag számottevően növelték létszámukat**, miközben az ipar és a mezőgazdaság létszáma csökkent. A szolgáltatás ágazatai közül létszámbővítés a kereskedelmi, az oktatási és az egészségügyi szervezeteket jellemezte.
- **A regisztrált munkanélküliek** utolsó munkahelyének nemzetgazdasági ágazati megoszlása szerint a **legnagyobb hányaduk a szolgáltatási ágazatból vált munkanélkülivé**. A regisztrált munkanélküliek 23%-a a mezőgazdaságban 31%-a korábban az ipari, építőipari ágazatban dolgozott

A foglalkoztatás jellege szerinti összetétel

- A 2001. évi népszámlálás adatai alapján **a Békés megyében dolgozók 66%-a végzett fizikai munkát**, míg 34%-a szellemi. A népszámlálási adatfelvétel óta eltelt időben megyénkben az alkalmazásban állókon belül 7%-kal emelkedett a szellemi, ezzel párhuzamosan pedig ugyanekkora mértékben csökkent a fizikai jellegű munkát végzők aránya.
- **A fizikai munkát végzők aránya** az összevont nemzetgazdasági csoportok szerint a **mezőgazdaságban és az ipar, építőiparban meghaladja a szellemi foglalkozásúak részarányát**. A szolgáltatási ágazatban ez éppen ellenkezőleg alakult, az alkalmazásban állók több mint fele szellemi munkát végzett.
- A Békés megyében alkalmazásban állók **legnagyobb hányada hagyományos, napi 8 órás időtartamban végez munkát**. A nem teljes munkaidőben dolgozók az alkalmazásban állók 9%-át teszik ki, arányuk az összevont nemzetgazdasági ágazatokon belül a szolgáltatásban a legmagasabb, a mezőgazdaságban a legalacsonyabb.
- Békés megyében évek óta megfigyelhető **a munkanélküliek között a fizikai állomány dominanciája**. Békés megyében, az elmúlt öt évben a regisztrált munkanélküliek 83-84%-a fizikai állománycsoportba tartozott, 16-17%-a pedig szellemi foglalkozású munkaerő volt. **A fizikai állományon belül is kiemelkedik a szakmunkások súlya**, akik 44%-ot képviselnek. A regisztráltak 23%-a segédmunkás, míg 18%-a betanított munkakörben keres magának állást. A szellemi foglalkozásúak nagyobb része – a regisztráltak 9%-a – ügyintéző volt, a vezetők aránya 1%, az irányítóké, valamint az ügyviteli alkalmazottaké 2 illetve 3%.

Nemek

- 2001-ben a népszámlálás adatai szerint a foglalkoztatottak nagyobbik hányada 54,3%-a volt férfi, 45,7%-a nő.
- A regisztrált munkanélkülieken belül is ugyanez mutatkozik; a férfiak aránya magasabb, mint a nőké. A 2005. I. negyedévi adatok szerint Békés megyében regisztrált munkanélküliek 57%-a férfi, s 43%-a nő volt. A **pályakezdők** nemenkénti megoszlása tekintetében egyenletes eloszlásról beszélhetünk.

Életkor

- A legfiatalabb munkaképes korcsoportban, a **15-19 évesek körében az alacsony foglalkoztatottságot a tanulmányok befejezésének kitolódása**, a 20-24 évesek

körében viszont már a munkanélküliség megjelenése okozza. Békés megyében a 30-39 évesek körében a foglalkoztatottság kétharmados, a 40-49 évesek közel egynegyede inaktívnak tekinthető.

- A **munkavállalók életkorának előre haladtával csökkennek munkavállalási esélyeik**, egyre nagyobb nehézségekbe ütközik ismételt munkába állásuk.
- A regisztrált munkanélkülieken belül **a fiatalabb a 30 év alatti korosztály aránya mérséklődött**, míg az idősebb (50 éves vagy a fölötti) munkanélküliek aránya emelkedett. 2005. I. negyedévének átlagában 30 év alatti a regisztrált munkanélküliek 32%-a, 50 év fölötti az állomány 18%-a. A regisztrált munkanélküliek fele 30 és 49 év közötti életkorú.
- A pályakezdők korcsoportonkénti megoszlása az elmúlt években alapvetően nem módosult. A nyilvántartásainkban szereplő **pályakezdők legnagyobb hányada** már elmúlt 19 éves, de **még nem töltötte be a 25. életévét**.
- A regisztrációban szereplő nők – átlagéletkorukat tekintve – fiatalabbak, mint a férfiak, a 45 év feletti csoportját nagyobb arányban férfiak alkotják.

A munkanélküliek speciális minőségi ismérvei

- A regisztrált munkanélküliek fontos összetétel-mutatója a **passzív ellátási formákban való részvétel megoszlása**. Általánosságban megfogalmazható, hogy azon területeken alacsony a tartós munkalehetőséget kínáló munkaerő-igények száma, ahol a munkanélküliek összetételében magas arányt képviselnek a hosszabb regisztrációs időhöz kapcsolódó, önkormányzati szociális ellátásokat igénybe vevő állástalanok száma.
- Békés megyében **a regisztrált munkanélküliek legnagyobb hányada (36%) a helyi önkormányzatok által megállapított rendszeres szociális segélyben részesült**, 29%-uk pedig semmilyen ellátást nem kapott. Ezek a magas szociális és ellátatlansági arányok is igazolják megyénk jelentős lemaradását. A korábbi munkaviszony alapján megállapítható munkanélküli járadékot a regisztrált munkanélküliek kevesebb mint egyharmada kapja.

Tartós munkanélküliek

- A munkanélküliség mentális és morális hatásait tekintve **az egyik legnagyobb problémát a tartós munkanélküliség kialakulása és annak kezelése jelenti**. E tekintetben az abszolút számadatokon túl, a tartós munkanélküliség folyamatosan emelkedő időtartama is problematikus tényező. Békés megyében **a munkanélküliek 20%-a több mint egy éve folyamatosan szerepel a regisztrációban**, tehát minden ötödik regisztrált munkanélküli tartós a munkanélküli státusz.
- **Összefoglalva tehát Békés megye regisztrált munkanélküli állományáról megállapítható, hogy a munkaügyi központ regisztrációjában szereplők jelentős része munkaerő-piaci szempontból alulképzett, rendkívül nehezen elhelyezhető, idősödő, a munkanélküliséggel tartósan küzdő, fizikai állományú munkavállaló.**

Átlagkeresetek

- A Békés megyében **alkalmazottak átlagkeresete** évek óta **mind országos, mind régiós átlag alatti értéket mutat**. A megyei keresetek országos átlaghoz viszonyított különbsége minimális mértékben csökkent. 2005. I. negyedévében a megyei átlagkereset **mindössze 80%-át tette ki az országosnak**.

- A Békés megyében alkalmazásban állók havi bruttó átlagkeresete 2005. január-márciusban 130,2 ezer forint volt. **A nettó átlagkereset Magyarország megyéi között 2005. első három hónapjában is Békésben volt a legalacsonyabb.**
- A Békés megyében alkalmazásban állók bruttó keresete alapján 2005. I. negyedévében legjobban a közigazgatás és oktatás ágazatban foglalkoztatottak kerestek, míg **a legkevesebb jövedelemmel az építőiparban és a kereskedelem, javítás ágazatban dolgozók rendelkeztek.**

II.c A humán erőforrás szakmaszerkezete és területi elhelyezkedése

- A megye humán erőforrásának szakmaszerkezetére és annak területi elhelyezkedésére vonatkozóan jelenleg **pontos, megbízható és naprakész adatok nem állnak rendelkezésre.** A népszámlálási eredmények, néhány kutatás, valamint intézményi adatbázisok ugyan rendelkezésre állnak, azonban ezek nem a teljes megyei munkaerő-állományra, illetve nem kellő mélységben tartalmazznak információkat. Az ezekből kinyerhető adatok részletesebb, konkrét **szakmák megyei munkaerő-piaci részesedésének megállapítására** és azok területi, illetve településszintű megállapítására **nem alkalmasak.**
- a **FMM és a 3K Consens Iroda** 2003-2004 fordulóján **végrehajtott felmérése** alapján a következő információk állnak rendelkezésünkre:
- Békés megyében **a foglalkoztatók döntő többsége városokban működik** és a szükséges munkaerőt telephelyüknek 20–25 km-es körzetéből szerzik be.
- Az **ágazati szerkezet adatai szerint** Békés megye gazdaságában a **mezőgazdasági ágazatban** láthatunk az országos arányokat meghaladó vállalatot és foglalkoztatottat.
- Bár Békés megye ágazati szerkezetében a mezőgazdaság súlya a legmeghatározóbb, de a legnagyobb létszámban természetesen ebben a megyében is a **kereskedelem, vendéglátás** területén találunk munkavállalókat.
- A megyében hagyományosan az egyik legerősebb ágazat az **élelmiszeripar** és mezőgazdasági termékfeldolgozás.
- A Békés megyei munkaerőpiacon az országos **átlagnál kevesebb** munkavállalót foglalkoztatnak **a fémfeldolgozás, műszeripar** területén. A jelentős problémákkal küzdő **könnyűipar** megyei foglalkoztatási aránya szintén **meghaladja az országos átlagot.**
- A **vezetők és felsőfokú végzettségű szellemi foglalkozásúak** alkalmazásában a Békés megyei munkaerőpiac a 17. helyen áll, míg magas a közszférában munkát találók aránya.
- A **versenyiparágak foglalkoztató erejének gyengeségére** utal, hogy amíg a megye országos második az egészségügyben, oktatásban, kulturális ágazatban foglalkoztatottak arányában, addig 18-19. helyen áll **a felsőfokú gazdasági és műszaki szakemberek arányát tekintve.** A térség településein szellemi munkát végző, közép, vagy felsőfokú végzettségű munkavállaló a közszférán kívül alig talál munkahelyet.
- A **gép- és járműgyártás, a számítógép, iroda, műszergyártás foglalkoztató képessége nagyon alacsony.** Ezen ágazatok munkaerő-piaci aránya a megyék sorában a 17–19. helyre sorolja be Békést, míg az építőipari foglalkozások aránya tekintetében a legutolsó helyen áll a Viharsarok.

- Békés megye több körzetében rendkívül magas a **válságiparnak** számító könnyű- és feldolgozóiparban munkát vállalók aránya.
- A **műszeripari szakmacsoportban foglalkoztatottak aránya** Szarvas és Szeghalom térségében a legmagasabb, azonban jelentős részüket betanított munkás, gyártósori összeszerelő munkakörökben alkalmazzák. A megye többi térségében a műszeripari betanítottak foglalkoztatási aránya lényegesen alacsonyabb.
- A **gép- és járműgyártó** szakmacsoportban alkalmazottak aránya Orosháza térségében a legmagasabb. Ebben a térségben a lakatos szakmával rendelkező szakképzett munkavállalók aránya magasabb, mint a többi kistérségben.
- Az **építőipari szakmákban** foglalkoztatott szakemberek aránya csak Sarkad és Szarvas térségében haladja meg a 3 százalékot, Békéscsaba és Szeghalom térségében csak megközelíti ezt az értéket, míg Mezőkovácsháza és Orosháza térségében a megyei átlagnál alacsonyabb ez a részarány
- Országos mértéket meghaladóan, az **élelmiszeripari** foglalkozási szakmacsoport aránya Békéscsaba, Orosháza és Szarvas térségében a legmagasabb, míg a sarkadi térségben a legalacsonyabb. A dolgozók jelentős része tartósító szakmunkás, valamint élelmiszeripari és egyéb gépkezelő.
- A **ruházati és textiliparnak** jelentős szerepe van a megye gazdaságában. Jelentős az e szakmacsoportba tartozók aránya Szarvas térségében, de magas a foglalkoztatási arány Szeghalom térségében is. A varrodák alkalmazottainak legnagyobb része varrónő, szabó és modellkészítő, de jelentős a betanított ruházati gépkezelők aránya is.
- A **mezőgazdaság** foglalkoztatásban betöltött szerepe Békés megyében magas, Mezőkovácsháza térségében a 10 százalékot is meghaladja. Az ágazati szakképzettek aránya Orosháza, Sarkad, Szarvas és Szeghalom térségében is a munkavállalók mintegy 5 százalékára tehető, míg ennél alacsonyabb a megyeszékhely térségében a mezőgazdasági foglalkoztatás jelentősége.
- A **kereskedelem és vendéglátás** szakma- és foglalkozási csoportba vonható munkavállalók aránya megyei szinten 10 százalékra tehető, legnagyobb részük zömmel önfoglalkoztató, sok esetben kényszervállalkozó árus, felvásárló, eladó. Jelentős munkaerő-piaci arányra a más szakmacsoportok számára kevesebb álláslehetőséget kínáló térségekben tesznek szert, így például Sarkad körzetében.
- A munkaerő reallokációja, valamint a munkaerő-piaci igényeknek megfelelő szakképzettségek meghatározása kapcsán rendkívül fontos lenne a **megye foglalkoztatotti állományának hasonló tartalmú, szakképzettség-mélységű vizsgálata.**

II.d. Külföldiek magyarországi foglalkoztatása

- A statisztikai adatok ismeretében elmondható, hogy a **külföldi állampolgárok Békés megyei munkavállalási hajlandósága igen magas.** Az engedéllyel munkát vállalók a világ 15-20 országából érkeznek Békés megyébe, az Európai Unió tagállamaiból érkezők aránya kb. 4 %.
- A beadott kérelmek **legnagyobb arányban szakképzetlen munkavállalók foglalkoztatására irányult,** amely munkaköröket elsősorban az állatgondozó, telepőr, mezőgazdasági segédmunka, tette ki. A munkaerőpiac ezen területein a magyar munkavállaló munkavállalási hajlandósága igen csekély, hiszen nem szívesen

vállalnak kint lakáshoz kapcsolódó munkát, tekintve például a családi kötelezettségeket.

- **A legtöbb foglalkoztatási kérelem a feldolgozóipar területére érkezett,** esztergályos, marós, köszörűs, ács, kőműves, épületasztalos, stb. munkakörökre. A kiadott munkavállalási engedélyeket tekintve **a fizikai foglalkozásúak aránya magasabb,** mint a szellemi foglalkoztatásúaké. A kiadott munkavállalási engedélyekből mintegy 1000 darab irányult az 1 – 3 hónapos időtartamú szezonális munkavállalásra a mezőgazdaság területén.
- 2004 évben **több mint 1,5 ezer volt a külföldi személyek foglalkoztatásra irányuló kérelmek száma.** 2005 évben az év arányos időszakához képest kevesebb külföldi foglalkoztatásra irányuló kérelem került benyújtásra, ami nem az ilyen irányú foglalkoztatási igények csökkenésével magyarázható, hanem a 2005 évi jogszabályváltozással, ami az iskolák számára a külföldi diákok foglalkoztatását engedélymentessé tette.
- A közeljövőben a külföldi foglalkoztatási kérelmek száma és összetétele valószínűleg nem változik számottevően. Ezen a területen változásra az Európai Unió bővítésekor számíthatunk, ekkor a munkavállalás feltételeinek megváltozása természetesen a magyar munkaerőpiac szerkezetének megváltozását is magával hozza.

III. A foglalkoztatottság bővülését akadályozó tényezők

Az infrastruktúra elmaradottsága

- Infrastrukturális szempontból 2004-ben a megye legnagyobb hátrányát a rossz minőségű úthálózat, illetve az autópálya hiánya jelenti. A kistelepüléseken egyre kevesebb a munkahely, a városokba történő bejárás csak a városokhoz közeli településekről lehetséges, a rossz minőségű úthálózat, s az elvártnál hosszabb menetidő miatt.

A lakossági mobilitás alacsony szintje

- A vállalkozói szférában egyre inkább megoldott az adott településen kívüli lakosok szállítása, ennél nagyobb problémát jelent ugyanakkor a munka nélkül élő lakosság mobilitása. A beutazást csak akkor tudják vállalni, ha ezt finanszírozzák helyettük, s ha költözést igényel a munka, akkor ez jellemzően a megyéből kifelé irányul

Fogyó népesség, fiatal diplomások jól értékesíthető szakképzettséggel

- A megye népességének fogyása rendkívül alacsony termékenységnek (születésszámnak) és a nagymértékű elvándorlásnak a következménye. Ez utóbbit főként a fiatalok elvándorlása okozza, akik a jobb munkalehetőség, s ezzel szoros összefüggésben a jobb megélhetés miatt hagyják el a megyét. Közülük is elsősorban az iskolázottabb kör. A felsőfokú tanulmányaikat más megyében folytató fiatalok közül egyre többen már vissza sem térnek a megyébe.

A munkaerő képzéshez való hozzáállása

- A szakképzetlen – legfeljebb általános iskolai végzettséggel rendelkező – munkaerő képzéshez való hozzáállása negatív, sok esetben nem érznek motiváltságot és beletörődnek a helyzetükbe. Gyakran elemi munkavállalói kompetenciákkal sem rendelkeznek.

Vállalkozások képzési hajlandósága

- A vállalkozások képzési programba való beillesztésük esetében nem igazán aktívak, még akkor sem, ha ez ingyenes. A vállalkozás globális fejlesztésére először is a vezetőséget/menedzsmentet kell felkészíteni. A vállalkozók nem tudnak nélkülözni a napi munkájuk során munkavállalókat, a képzések időszükségletét nem tudják beilleszteni rendszerükbe, s a képzések finanszírozását sem szívesen vállalják fel, hiszen rövid távon nem látják ennek megtérülését. A jogszabály által „kikényszerített” képzéseknek ugyanakkor igyekeznek eleget tenni.

A pályakezdők felkészültsége

- Sok esetben a pályakezdő fiatalok gyakorlati tudással nem rendelkeznek, s önálló munkavégzésre nem képesek. A megyei kis-és középvállalkozások körében nincs olyan gazdasági erő, amely képes hosszú távon gondolkodni a pályakezdőkkel, így betanítását nem merik felvállalni. A pályakezdők csak úgy tudnak a munkaerőpiacon érvényesülni, ha valamilyen plusz tudást szereznek tanulmányaik során, nem elég az „egy lábón állás”. Emellett azt is meg kell tanulnia a fiatalnak, hogy a tanult elméleti síkot átkonvertálja az adott cég életébe.

A tőkehiány és a multinacionális cégek hatása

- A multinacionális cégek megjelenése a foglalkoztatási helyzetképet vizsgálva pozitív és negatív hatásokat is eredményez. A külföldről jövő tőke megjelenése természetesen a helyi gazdaság fejlődéséhez vezet, amely jobb életkörülményeket teremt az itt élők

számára, viszont hosszú távon nem olyan biztos, mint egy megyéből felfejlődő kisvállalkozás. Egy multinacionális cég összeomlása vagy elköltözése meg tudja bénítani a helyi gazdaság teljes egészét.

- Emellett a multinacionális cégek – ugyanúgy ahogy segíthetik – ronthatják a kis-és középvállalkozások helyzetét, lehetőségeit. Sok esetben nem tudnak versenyezni a helyi kisvállalkozók a multinacionális cégek áraival, ami a vállalkozás megszűnését, leépítését eredményezheti.

Egyes nemzetgazdasági ágak válsága, alacsony jövedelemtermelő képessége, megfelelő szerkezetváltás hiánya

Egy-egy termékpálya szereplői – termelő, feldolgozó, kereskedő – teljesen elkülönülnek, nincs közöttük azonos érdek, egymást kihasználó módon jelennek meg a piacon.

A határ-mentiség szerepe, a Románia-közeli nagyvárosok tökevonzásának negatív hatásai

- A romániai városok negatív hatása főként abban nyilvánul meg, hogy az olcsó munkaerőt kereső nyugati tőke egyre inkább a romániai településeket választja a magyar helyett. Szintén valós probléma, hogy a korábban itt működő külföldi vállalkozások éppen munkaerőköltségeik csökkentése céljából továbbtelepülnek a kevésbé fejlett országokba.

III. a. Szakképzés és foglalkoztatás

A szakképzés helyzete Békés megyében

A szakképzési rendszer struktúrája

- A közoktatás és azon belül a szakképzés lényegesen nehezebben tud alkalmazkodni a változásokhoz, mint egy jól működő üzleti vállalkozás. A középfokú oktatásban a bekerülő tanuló négy év elteltével szerez valamilyen végzettséget, és közben jelentős társadalmi, gazdasági változások következhetnek be.

Az átalakulás kényszerpályái, a vállalati képzőhelyek leépülése, a fenntartói rendszer átalakulása

- A Békés megyei vállalatok piacvesztése átgyűrűzött a gyakorlati oktatóhelyekre is, s feszítő gondként jelentkezett a vállalati képzőhelyek példátlanul gyors elvesztése. A vállalati képzőhelyek megszűnése együtt járt az iskolai fenntartórendszer átalakulásával is. A 80-as években a helyi önkormányzatok játszottak meghatározó szerepet a szakképzést folytató intézmények fenntartásában.. A 90-es évek közepétől azonban a normatív támogatás mellé jelentős kiegészítő támogatást kellett biztosítani a működtetéshez, a kényszerszülte iskolai képzőhely bővítésekhez. Ez több fenntartót arra kényszerített, hogy középfokú oktatási intézményét megyei önkormányzatnak adja át.

A szakképzés helyzete, arányának változása a középfokú oktatás kereteiben

- A szakképzést radikálisan érintő politikai, gazdasági változások sajátos módon hatottak a szakképzésre a középfokú oktatás belső szerkezetének átalakulására.
- Komoly hatást gyakorolt a pályaválasztásra, ezen keresztül az oktatási szerkezet átalakulására, az oktatási kormányzat által kidolgozott közoktatási stratégia is, melynek egyik meghatározó vonulata volt és maradt az érettségit adó képzés

arányának gyors növelése, mint elérendő cél. Ennek kézzel fogható következménye gimnáziumi, valamint a szakközépiskolai képzésben résztvevők arányának gyors növekedése, míg rendkívül lecsökkent a szakmunkás fiatalok száma (a szakképző iskolák számának növekedése mellett).

Társadalmi elvárások hatása a megyei szakképzésre

- A szülők jelentős része továbbra sem tartja és az elmúlt évtizedben sem tartotta jó perspektívának a szakképzést, és sajnálatos módon ennek következtében eljutottunk arra a szintre, hogy erősen kontraszelektált, gyenge tanulmányi eredményű és rosszul motivált tanulók kerülnek a szakképzésbe. A szülői elvárások, amelyek visszatükrözik a társadalom többségének gondolkodását, ha a szakmunkásképzést választják gyermekük számára, elsősorban az ún. slágerszakmákat részesítik előnyben.
- A szakképző intézetek pedig a társadalmi nyomás hatására szintén ráálltak ezekre a slágerszakmákra, s az iskolafenntartásra kötelezett önkormányzatok sem minden esetben a valós piaci igényeknek megfelelően indítanak szakokat.

Demográfiai tényezők hatása a megye szakképzésére

- Megyénkben az élve születések száma fokozatosan csökken, s e demográfiai változás előre vetíti a következő évtizedekben középiskolába kerülők létszámának alacsony voltát is. Az alacsonyabb középfokú beiskolázás hosszabb távon erőteljesen éreztetni fogja hatását.

A duális képzés hatása az iskolarendszerű szakképzésre

- A szakképzési törvény által biztosított tanulószerveződés bevezetése, és 2005. január 1-től a vállalati gyakorlóhelyen történő képzésnél ennek a formának kötelezővé tétele komoly változást idézett elő Békés megyében is. Ez a rendszer lehetővé teszi a tanulók számára, hogy az iskolai szakképzés mellett, azt kiegészítve vagy teljes egészében vállalati gyakorlóhelyen tanulószerveződéssel sajátítsák el mindazokat a szakmai ismereteket, amelyek munkaerő-piaci elhelyezkedésükhöz garanciát biztosítanak, és tanulószerveződés keretében nagyobb esélyük van azoknak a kompetenciáknak az elsajátítására is, amit a munkaadók joggal várnak el.
- A tanulószerveződések elmúlt 5 éves tapasztalatai egyértelműen kedvezőek a vállalkozások és az utánpótlás szempontjából. A szakképző intézményekben azonban nem váltott ki osztatlan örömet, mivel az amúgy is csökkenő tanulólétszám a tanulószerveződések számának növekedésével tovább fogyott, és így szakembereket, elsősorban szakoktatókat kellett az iskoláknak elküldeni.

Egyéb szakképzéssel kapcsolatos megállapítások:

- Szakképzés területén ma még óriási a pazarlás Magyarországon. Sok helyen oktatnak olyan szakmákat, melyekkel alig lehet elhelyezkedni a munkaerő-piacon.
- A felsőfokú szakképzés nem elég gyakorlatias
- A szakképzésben résztvevőknek be kellene látniuk, hogy a mai hatalmas ismeretanyag átadása és motorikus számonkérése helyett kisebb ismerethalmaz átadása és a tanulók EQ = érzelmi intelligencia fejlesztése az egyedüli célravezető út.

Az iskolarendszerű oktatás helyzete, kibocsátása

- Békés megyében az iskolarendszerű oktatás teljes körűen kiépült.
- Az általános és középiskolák kapacitása jelentősen meghaladja a tényleges igényeket és a kapacitás kihasználatlansága hatékonyság-csökkenést és fajlagos költségnövekedést hozott.
- A rendszerváltás előtti középfokú oktatási intézmények száma az összevonások ellenére is több mint 30%-kal növekedett, a tanulólétszám pedig a 4 éves szakképzés bevezetése ellenére is csökkenő tendenciát mutat, s ez várhatóan tovább fog fokozódni.
- Komoly fejlődés figyelhető meg a hátrányos, vagy halmozottan hátrányos helyzetű és egyre inkább leszakadó rétegek kezelésében, az iskolai oktatás differenciálásában és olyan speciális programok bevezetésében, amelyek a leszakadt rétegek felemelését és a munkaerő-piacon eladható szakmai képzsét segíti.
- A Békés Megyei Munkaügyi Központ felmérései szerint Békés megye középiskoláiban a 2004-2005-ös tanévben 5 806 diák fejezte be – nappali rendszerű – tanulmányait.
A végzős középiskolások 65%-a (3 770 fő), várhatóan reális eséllyel továbbtanul, pályakezdőként jelentkezik így a munkaerőpiacon a végzős középiskolások 35%-a (2 036 fő). A várható elhelyezkedési adatokat figyelembe véve megyénkben a középfokú oktatási intézmények nappali tagozatán 2005-ben végző fiatalok közül – a felmérés időpontjában – minimum 947 és maximum 1 565 pályakezdő munkanélküli (álláskereső) megjelenésére lehetett számítani a munkaerőpiacon, ami a végzős fiatalok 16 - 27%-át jelenti. E fiatalok legnagyobb arányban szakmunkás bizonyítvánnyal rendelkeznek majd, valamint érettségi vizsgájukat követően szereztek szakmát.

Munkaerő-piaci képzések tapasztalatai

- A megye munkaerőpiacát a globális munkanélküliség mellett, jelentős strukturális munkanélküliség is jellemzi, melynek hátterében a munkaerő kereslet és kínálat megbomlott összhangja áll.
- A foglalkoztatás bővülésének legfőbb akadálya, hogy a munkaerőpiacra belépő pályakezdők, valamint a munkanélküliek képzettsége nem felel meg a munkaadók igényeinek. Fő cél tehát a munkaadók munkaerőigényének kielégítése és az álláskeresők alkalmazkodóképességének, foglalkoztathatóságának növelése. Mindezt szem előtt tartva a munkaügyi központ nagy hangsúlyt fordít arra, hogy a képzések szakiránya a munkaerő-piaci igényekhez igazodjon.
- A munkaerő-piaci képzésben résztvevők száma 1996. évet követően folyamatosan emelkedett egészen 2000-ig, amikor is 5810 fő vett részt a munkaügyi központ által támogatott képzésben. 2001. évtől a létszám csökkenő, melynek oka a munkanélküliek számának csökkenésén túl, a rendelkezésre álló pénzügyi keret szűkössége is annak ellenére, hogy a munkaügyi szféra a Munkaerő-piaci Alap decentralizált foglalkoztatási alaprészének 20-22%-át fordítja erre a célra.

- A tapasztalatok azt mutatják, hogy a képzések hatékonysága magasabb akkor, ha a hallgató is hozzájárul saját képzésének költségeihez, amennyiben ezt a szociális helyzete lehetővé teszi.
- A munkaerő-piaci képzések szervezésének állandóan visszatérő problémája az alacsony iskolai végzettségűek, a középfokú oktatási intézményekből lemorzsolódók, a hátrányos helyzetű tartós munkanélküliek rendkívül kis mértékű motiváltsága, s a középkorúak, vagy idősebbek alacsonyabb képzési hajlandósága.
- A munkaadói igényekre való gyors reagálást nehezítik ugyanakkor az eljárási szabályok (közbeszerzési eljárás lefolytatása, képzési jegyzék összeállítására, stb.), melyet a gazdaság szereplői nem mindig tudnak kivárni.

Az iskolarendszeren kívüli képzés helyzete

- Az iskolarendszeren kívüli képzést, a felnőttképzést gyakran nem tartják hatékonynak. Problémás terület, hogy ugyanazt a bizonyítványt lehet megkapni 6-8 hónapos képzés után (gyakorlati oktatás nélkül!), mint az iskolarendszerben eltöltött több év után. Különbséget kell tenni a „gyorstalpalók” és a több év alatt megszerzett tudás között a bizonyítványban is.
- Alacsony a mesterképzésbeni részvételi arány. Itt a jogszabályi előírásokon kívül jelenleg nincs más motiváló erő.

A munkaviszonyban álló képzésének a szakképzési hozzájárulás terhére történő támogatása

- A szakképzési hozzájárulásról és a képzés fejlesztésének támogatásáról szóló rendelkezések értelmében a munkaadó, az általa kötelezően megfizetendő szakképzési hozzájárulás 33%-át elszámolhatja saját dolgozóinak továbbképzésére.
- 2004. évben mindösszesen 61 – szakképzési hozzájárulást fizető – szervezet adta be ez irányú kérelmét, 782 fő vonatkozásában. A képzésben résztvevők 38%-a szerzett OKJ-s szakképesítést vagy vett részt akkreditált képzési programon.
- 2005. I. félévében mindössze 17 kérelem érkezett, 31 képzés vonatkozásában, összesen 133 fő részvételével.
- Tapasztalatunk szerint a munkaadók a munkavállalók továbbképzésének megszervezését, a kapcsolódó kötelező adminisztrációt többletterheknek érzik, így a munkaviszonyban álló képzésének a szerepe alacsony megyénkben.
- Ma még a vállalatok rövid távú szemlélete a jellemző, s szinte kizárólag akkor támogatják dolgozóik képzését, ha biztosítva látják a humán erőforrásba történő befektetés rövid időn belüli megtérülését. A szervezeteknek fel kellene ismerniük, hogy a vállalati vagyon jelentős részét a tudástőke teszi ki. Minden gazdasági szereplőnek az a célja, hogy a vagyont növelje, és a tudástőke növeléséhez a vállalatnak magának is hozzá kell járulnia.

A munkaerőpiacon keresett és túlkínálatos szakmák

A munkaerőigények¹

- 2005. első hat hónapjában a munkaügyi központhoz havonta átlagosan 2106 állásbejelentés érkezett. Az állásigények nagyobb része a nyári időszakra koncentrálódik, s a megye egész térségére jellemző a szezonális foglalkoztatás a mezőgazdasági és az építőipari szektorban.
- A feltárt illetve a munkaügyi kirendeltségekhez beérkezett állások legnagyobb arányban (47%) az egyéb nem anyagi szolgáltatások ágazatából érkeztek. A mezőgazdasági állások aránya 8-10% körüli. Számottevő ipari tevékenység elsősorban a megye nagyobb városaihoz kapcsolódik, mint például Békéscsaba, Orosháza, Gyula. A megye egészére jellemző, hogy jelentős számú munkaerőigény érkezik a kereskedelem és járműjavítás (10%) valamint az építőipar területéről (9%).
- A foglalkoztatási feltételeknél jellemzőek a határozatlan időre szóló és teljes munkaidős állásajánlatok. A szezonmunkák időszakában azonban sok határozott időtartamra vonatkozó ajánlat jelenik meg. A munkavégzés jellegéből adódóan a munkahelyek kb. 10 %-a speciálisan női vagy férfi munkaerőt igényel.
- Ebben az évben az esetek 12 %-ban szellemi munkaerőt kerestek, míg az állások 88 %-a fizikai munkahely volt. Az előző év adataihoz képest kismértékben növekedett a szellemi foglalkoztatás aránya. A munkáltatók az igénybejelentések során leggyakrabban szakmunkásokat kerestek.

Túlkínálatos szakmák

- A regisztrált munkanélküliek által keresett munkakörök tükrözik legjobban azt, hogy melyek is azok a szakmák, szakmacsoportok, amelyek kínálatként jelennek meg a munkaerőpiacon.
- A keresett munkakörök közel egyharmadát teszik ki az egyéb szolgáltatás jellegű foglalkozások.. Következő a sorban a kereskedelemmel és vendéglátással kapcsolatos munkakörök csoportja (10 %). Érdekessége ezeknek a szakmáknak, hogy gyakran a keresleti oldalon is megjelennek de sok esetben a kereslet és a kínálat nem hozható összhangba időben és térben, vagy az alkalmazás egyéb feltételei szűkítik a betöltésnél a szakképzettséggel rendelkezők körét. Jelentős (kb. mindkettő 7 % körüli) a könnyűipari és a fémipari foglalkozások aránya. Hasonló nagyságrendű az irodai jellegű foglalkozások keresettsége is.

A hiányszakmák kialakulásának okai

- Azt, hogy mi is az a hiányszakma talán legegyszerűbben azzal lehetne körül írni, hogy az, amikor a munkaerőpiacon megjelenő kereslet és kínálat összhangja teljesen vagy részlegesen hiányzik. Az összhang eltérése területi, időbeli és mennyiségi lehet.
- Általános hiány mutatkozik a megye teljes területén pl. az építőipari szakmákban. Ezek jellemzően szezonális munkaerőigények, így hirtelen nagy számban jelennek meg, majd a téli időszakban megfordul a kereslet és kínálat aránya. Hasonló tendencia

¹ keresett és hiányszakmák a munkaügyi kirendeltségeken bejelentett állásajánlatok feldolgozása alapján kerültek meghatározásra, mely munkaviszonyok kb. felét érinti

tapasztalható a fémiparhoz kapcsolódó szakmák területén is. A megye iparosodottabb részén kereslet mutatkozik a magasan képzett munkaerő iránt (NC-CNC gépkezelő, marós), a megye teljes területén ezen kívül hiányszakma a magasabban képzett hegesztő (AVI stb) is..

- A munkaerőpiacon időleges hiányszák is mutatkoznak melyek kialakulásának oka, hogy esetenként a kis- és középvállalatok jelentősebb megrendeléseikhez kapcsolódva azonnali, és határozott idejű munkaerőigények jelentkeznek, azonban ezek az igények a megrendelés teljesítését követően meg is szűnnek.
- Gyakran alacsony a munkavállalói mobilitás. Megfigyelhető, hogy sok esetben a munkavállaló utasítja el a szakképesítésének megfelelő vidéki állást utazási, családi, anyagi problémákra hivatkozva.
- A rendszerváltást követően jelentősen átrendeződött a mezőgazdaság ágazati, tulajdonosi rendszere, mely értelemszerűen a foglalkoztatási viszonyokat is átrendezte. Felértékelődött azon szakemberek alkalmazása, akik a szakmai végzettség mellett vállalkozói és pénzügyi ismeretekkel is rendelkeznek. Ehhez járul még – és az értéket tovább növeli – az esetleges idegen nyelv ismerete, valamint a jogi és informatikai ismeretek birtoklása.

A hiányszakmák megszüntetésének lehetőségei

- A hiányszakmák megszüntetésének lehetőségei elsősorban az adott hiányszakma kialakulásának okától függ. Olykor elegendő a megfelelő munkakörülmények, megközelíthetőség, díjazás biztosítása, hiszen a „jól fizető” korrekt munkakörülményeket biztosító munkáltatók esetében nehéz fizikai munkára, több műszakos munkarendben is jelentős túljelentkezés van. Amennyiben – mindezek ellenére – mégsem található megfelelő számú szakképzett munkaerő, akkor megfelelő lépéseket kell tenni a szakképzés munkaerőpiaci igényekhez való hangolásához. Ha szükséges, változtatni kell a szakmai képzések rendszerén.
- Át kellene gondolni a szakmunkásképzés fontosságát, súlyát, mert 1-2 évtized múlva – bár sok lesz a diplomás, de – nem lesz aki a konkrét munkát elvégezze. Hiányzik a felnőttoktatási piac minőségi szelekciója is.
- A szakképzés jelenlegi intézményi és tartalmi problémájának egyik lehetséges megoldása az iskolák közötti együttműködés erősítése egy új szervezeti és irányítási forma kialakításával. Ez az új szervezeti forma a Térségi Integrált Szakképző Központ, mely az iskolarendszerű és az iskolarendszeren kívüli szakképzés folytatásával a gazdasághoz közeli, a munkaerő-piaci igényeket rugalmasan követni tudó szakképzéssel, a szakképzéshez szükséges korszerű infrastruktúrával megteremti a térségben élők számára az egész életen át tartó tanulás feltételeit. A TISZK-ek tanácsadó testületében a munkaadók, a munkavállalók, a kamarák, a munkaügyi központok, az iskolák képviselői és a térség nagyvállalkozói vesznek részt.

III. b. A foglalkoztatásban jelentkező feszültségek, a hátrányos helyzetű munkavállalói rétegek foglalkoztatása

A romaság munkaerő-piaci helyzete

- Magyarországon a cigányok alkotják a legnagyobb kisebbséget. Békés megyében becsült adatok alapján hozzávetőlegesen 11 000 cigány él, legnagyobb létszámban az úgynevezett magyar cigányok (romunglo) kb. 80 %, illetve az oláh cigányok (lovári) kb. 20%. A romaság területi elhelyezkedése alapján a legtöbb cigány Békésen él, ez kb. 2000 főt jelent, ezt követi Sarkad, Mezőberény, majd Gyomaendrőd.
- A tradíciókból, hagyományokból adódóan a romák elsősorban a mezőgazdaságban, építőiparban és más idénymunkákban tudnak elhelyezkedni. Így a foglalkoztatási helyzetük nehezen behatárolható, mivel túlnyomó részüket illegálisan foglalkoztatják.
- Megyénkben a roma népesség nemek szerinti összetétele közel kiegyenlített: a legutóbbi népszámlálás adatai szerint 1000 roma férfira 993 roma nő jutott. Átlagos életkoruk megyénkben 45,2 év, ami 15 évvel alacsonyabb az össznépeességénél.
- Bár az utóbbi évtizedben javult e népesség iskolázottsága, a szakemberek véleménye szerint az iskolázatlanság újratermelődik, mivel az iskolarendszer nem látja el esélykiegyenlítő szerepét.
- A foglalkoztatást tekintve a romák helyzete a legrosszabb a társadalom rétegein belül. A legkatasztrofálisabb a nők helyzete, a berögzült szokások és a képzetlenség miatt. A 15 és 74 év közötti roma férfiak kevesebb, mint harmadának, s a roma nők mintegy hatodának volt valamilyen rendszeres munkája.

A roma foglalkoztatásban jelentkező feszültségek

- Nehéz a romák tartós foglalkoztatását gátló tényezőkről beszélni, hiszen a megyében sorra szűnnek meg a munkahelyek. Ezt a kérdést nem lehetne „elcigányosítani”, hiszen ösztársadalmi probléma. Amivel azonban más társadalmi csoportoknak kevésbé kell megküzdeniük, az a rossz szociális helyzet mellett az előítélet.
- Az országba települő nagyvállalatok egyáltalán nem, vagy nagyon kis mértékben alkalmaznak roma munkavállalókat, melynek oka lehet az iskolai végzettség hiánya, valamint a diszkrimináció, amely még mindig lényegesen döntő elem a roma munkavállalók elutasításakor.
- A másik oldalt vizsgálva, vagyis a roma munkavállalókat tekintve a feszültséget a berögzült, elavult roma szokások jelentik. Nagy problémát jelent a romák számára a kommunikációs készség hiánya, és ide sorolhatók rossz életkörülményeik, és egészségi helyzetük is. A hátrányos helyzetű munkanélküliek között egyre több a mély szegénységben élő ember. Szükség van az esélyteremtésre, hogy egyformák legyenek a lehetőségeik, illetve a cigányság körében is általános szemléletváltásra van szükség.

Megváltozott munkaképességűek helyzete

- Békés megyében a 2001-es népszámláláskor 37 ezer fogyatékos embert vettek számba, megyénk lakosságának így 9%-a valamilyen fogyatékossgal él, ezen belül a nők valamivel nagyobb arányban, s a férfiak valamelyest kisebbben. Megyénkben másfélszer annyi a fogyatékosok lakosságon belüli aránya, mint az országos (6%) átlag.

- E hátrányos helyzetű réteg gazdasági aktivitása lényegesen elmarad a népesség egészének aktivitásától, úgy országos, mint megyei szinten. Magasabb ugyanakkor e körben az inaktív keresők aránya (öregségi nyugdíjas és járadékos, rokkantsági nyugdíjas, stb.)
- E rétegből a foglalkoztatottak legnagyobb arányban érdekes módon az idősebb korosztályból kerülnek ki, így legtöbb foglalkoztatott a 40-49 éves korcsoportba tartozik megyénkben, s ezt követi az 50-59 évesek korosztálya.
- Iskolai végzettségük általánosságban véve elmarad a lakónépesség összességétől, illetve helyesebben fogalmazunk akkor, ha azt mondjuk, hogy arányában magasabb körökben az alulképzett, illetve képzetlen munkaerő, míg kevesebb a szakmunkás. A diplomások és az érettségizettek aránya ugyanakkor az összes foglalkoztatotti állománynak megfelelően alakul.
- A fogyatékoság típusa azt is meghatározza, hogy a fogyatékosok milyen jellegű munkát végezhetnek. Megfigyelhető, hogy az a kis létszámú értelmi fogyatékos réteg, aki még tud munkát vállalni, csak fizikai jellegű, betanított, illetve segédmunkát végez, míg a testi fogyatékosok körében jelentősebb a szellemi tevékenység aránya.

Nők munkaerő-piaci helyzete

- Békés megyében 2005. január 01-jei adatok szerint a teljes lakónépesség 52%-a nő, s 48%-a férfi. A munkavállalási korú népességre², így a 15 és 60 év közöttiekre szűkítve az adatokat az arányok már kiegyenlítődnek. E korosztályba tartozó nők iskolai végzettsége – népszámláláskori népességadatokra építve – lényegesen magasabb, mint a férfiaké; gazdasági aktivitásuk ugyanakkor lényegesen szerényebb.
- Az alacsonyabb aktivitás a hagyományos családon belüli férfi-női munkamegosztással (a nő nagyobb szerepvállalása a gyermeknevelésben, háztartásban) csak részben magyarázható. A nők napjainkban nagyobb arányban részesülnek a szociális háló ellátási formáiban (illetve szorulnak rá), mint a férfiak. Sajnálatos továbbá az a tény is, hogy túl azon, hogy több nő részesül nyugdíj szerű ellátásban, mint férfi, ezen összegek a nők esetében mindig is alacsonyabbak voltak, mint a férfiaké.
- A férfiak és a nők bérezése közötti különbség az aktív években is megmutatkozik, amit a KSH a nők alacsonyabb beosztásával, illetve rövidebb szolgálati idejéből eredeztet.
- Gyakorlatilag a férfi munkaerő – még ha kevésbé képzett is – piacképesebbnek tűnik, mint a női, s jövedelmi viszonyaik is kedvezőbbek.

Pályakezdő munkanélküliek helyzete

- Míg az 1997-2000. években fokozatosan mérséklődött megyénkben a pályakezdő munkanélküliek száma, addig ez a tendencia az utóbbi években megfordult, s az elmúlt 5 évben már folyamatosan emelkedett, megelőzve az 1997-es igen magas szintet is. 2005. első félévének átlagában 1860 pályakezdő munkanélkülit tartott nyilván a Békés Megyei Munkaügyi Központ, s a júliusi – egyébként is szokásosan éven belüli maximummal jellemezhető hónap – létszáma rég nem látott

² Munkavállalási kor: 2005-ben a férfiak esetében 15-61 év, nőknél pedig 15-59 év. A vizsgálat jelen fejezete a nemek összehasonlíthatósága érdekében egységesen a fent megjelölt korcsoport-kategóriát veszi figyelembe.

magasságokba szökellt, utoljára 1996-ban, a pályakezdő munkanélküliek ellátását érintő jogszabályi módosítások előtt volt ilyen magas.

- A pályakezdők munkanélkülieken belüli aránya is emelkedik, aminek nyilván nem demográfiai okai vannak, tekintettel arra, hogy megyénk lépcsője lassan bár, de folyamatosan öregszik, s a vizsgálatunk szempontjából releváns korcsoport – jellemzően a 17-25 évesek – lakónépességen belüli aránya, és abszolút száma is fokozatosan apad.
- Jelentősen módosult az utóbbi 5 évben a regisztrált pályakezdő munkanélküliek iskolai végzettségenkénti összetétele. Egyre nagyobbak az eltérések a fiatalok iskolázottsági szintje között. Nő a diplomások aránya, s ezzel párhuzamosan az alulképzett rétegé is, mérséklődik ugyanakkor a szakmunkások, és az érettségizettek aránya. Mindez arra enged következtetni, hogy megyénk munkaerőpiaca jellemzően középfokú végzettségű, szakképzett munkaerőre tart igényt, s a nagy számú, jellemzően gyakorlatlan diplomás réteget már kevésbé képes felvenni, s a képzetlen munkaerő számára is kevesebb munkalehetőség adódik.

Idős korúak munkaerő-piaci helyzete

- Megyénk népessége folyamatosan öregszik. Míg 70 évvel ezelőtt az 50 éves, vagy ennél idősebb korosztály a lakosság csupán 18%-át képviselte, addig ez az arány 2001-re már szinte megduplázódott, s az öregedési tendencia mind a mai napig folytatódik. Nem csoda tehát, hogy napjaink egyik fajsúlyos kérdése ezen korosztály gazdasági aktivitása, hiszen nem mindegy, hogy e réteg eltartóként, vagy eltartottként van jelen a gazdaságban.
- Megyénk lakosságának gazdasági aktivitása³ a középkorúaknál legmagasabb. A 40. életévet elhagyva az aktivitás mérséklődni kezd, s legnagyobb arányban az 55-57 éves kort elérők hagyják el a munkaerőpiacot, s vonul inaktivitásba. A férfiak – nyilván a nyugdíjkorhatártól is determinálva – de tovább maradnak a munkaerőpiacon úgy foglalkoztatottként, mint munkanélküliként, a gazdasági aktivitásuk tehát hosszabb, mint a nőké, így ez is egyik oka annak, hogy az 50 év feletti regisztrált munkanélkülieket nagyobb arányban férfiak alkotják.
- Az 50-54 éves korosztály iskolázottsága még közel hasonló szintű, mint az egyvel alacsonyabb korcsoport-kategóriáé, így legalább középfokú érettségivel rendelkezik e korosztály 36%-a, s diplomával a 9%-a. Ez az arány azonban a 60-64 éveseknél már érezhetően, de a 65-69 éves korosztálytól kezdve (15%, illetve 5%) még fokozottabban csökken, s foglalkoztathatóságukat a gyengülő egészségi állapot mellett ez is negatív irányba befolyásolhatja, bár a serpenyő másik oldalán ott áll az évtizedes szakmai tapasztalat és gyakorlat.

³ népszámláláskori adat

IV. Békés megye foglalkoztatás-fejlesztési prioritásai, jövőképe

IV.a Az Európai Unió foglalkoztatási prioritásai

- Az európai munkaerő-állomány egytizede – mintegy 18 millió személy – munkanélküli. A munkanélküliség nemcsak az egyes tagországok szociális hálójának jelent súlyos terhet, hanem egyben komoly gazdasági probléma is. Az alacsony foglalkoztatási szint miatt az EU nem tudja teljes gazdasági potenciálját érvényesíteni a világpiacon, a munkanélküliek ellátásának költsége pedig feszültségeket okoz az államok költségvetésében. Noha az utóbbi években Európa jó eredményeket ért el a munkahelyteremtés területén, a gazdasági növekedésnek azonban még több – és még jobb – új munkahellyel kell együtt járnia.
- Az EU az Amszterdami Szerződésben megjelenítette a helyzet javítására irányuló politikai szándékát, mellyel igen erős mandátumot adott a munkanélküliség és a kirekesztés elleni küzdelemnek. E harc **keretét** egy hatékony, az európai és a nemzeti foglalkoztatás és gazdaságpolitikákat összekapcsoló **az Európai Foglalkoztatási Stratégia** jelenti. Európa vezetői 1997. júliusi amszterdami találkozójukon abban állapodtak meg, hogy a munkahelyteremtést az európai politika központjába helyezik, és hogy az Európai Foglalkoztatási Stratégia keretein belül összehangolják nemzeti foglalkoztatáspolitikájukat. Jelenleg az EU egyik fő célkitűzése a **magas szintű foglalkoztatottság megvalósítása**. E célok elérése érdekében az Európai Bizottság és a tagországok prioritásokat kijelölő foglalkoztatási irányvonalakat fogadtak el. Az irányvonalak konkrét célkitűzéseket fogalmaznak meg, melyek gyakorlati megvalósítására a **tagországok évenként nemzeti foglalkoztatási akciótervet dolgoznak ki**.

A lisszaboni folyamat

- A fokozódó globális gazdasági verseny és Európa öregedő népessége azzal fenyeget, hogy a növekedés üteme 1%-os szintre (a jelenlegi ráta felére) csökken. Ebben az esetben az európai szociális és környezetvédelmi modell fenntarthatatlanná válna. Ennek elkerülése érdekében az EU állam- és kormányfői 2000. március végi, lisszaboni tanácskozásukon nagyra törő reformsorozatot indítottak el. A legfőbb cél az volt, hogy az EU-t 2010-ig „a világ legdinamikusabb és legversenyképesebb tudásalapú gazdaságává” tegyék. Ennek érdekében célozták meg, többek között, a belső piac kiteljesítését, valamint a kutatás-fejlesztésbe és az oktatásba való befektetések szintjének jelentős emelését.
- Jelenleg a programban meghatározott időszak felénél járunk, de az eredmények nem adnak okot elégedettségre. A reformok végrehajtása lassan és kevésbé hatékonyan haladt a tagállamokban, nem utolsósorban annak következtében, hogy nincsenek egyértelmű prioritások. A Bizottság **újfajta partnerséget** javasolt a tagállamoknak, hogy fokozza elkötelezettségüket, és úgy döntött, **az erőfeszítéseket két fő területre, a termelékenységre, valamint a foglalkoztatásra** kell összpontosítani, valamint egyszerűsíteni kell a program működését. Ez egyúttal azt is jelenti, hogy az európai gazdaság dinamizálása és versenyképességének növelése érdekében némileg a háttérbe szorultak olyan – a stratégia meghirdetésekor még nagyobb hangsúlyt kapott – prioritások, mint a környezetvédelem vagy a szociális kérdések.

- **A lisszaboni stratégia egyik legfőbb célja a foglalkoztatottság növelése.**

Ennek érdekében a 2004 és 2010 közötti időszakra konkrét célkitűzéseket állítottak föl:

- a teljes foglalkoztatottsági rátát 63-ról 70%-ra kell növelni,
- a női foglalkoztatottságot 55-ről 60%-ra,
- az 55 évnél idősebbeket pedig 40-ről 50%-ra.

A célok elérésének egyik eszköze a munkavállalók mobilitásának növelése, amit pl. a képesítések kölcsönös elismerésével vagy a nyugdíjak „hordozhatóságának” javításával lehet elérni. Másrészt az Európai Szociális Alap forrásait kell a képzésre, az aktív munkaerő-piaci politikákra és hasonlókra fordítani. (A Bizottság az Európai Foglalkoztatási Stratégia megváltoztatását is javasolni fogja 2005-ben.)

Az átfogó munkaerő-piaci reform főbb elemei:

- a kis és középvállalkozások támogatása,
 - a képzés és átképzés fokozottabb támogatása az élethosszig tartó tanulás jegyében,
 - a fiatalok, a nők és az idősek foglalkoztatottságának növelése,
 - a munkaszerződések lazítása a rugalmasság növelése érdekében,
 - az alacsony bérezésűek adóterheinek csökkentése stb.
- A foglalkoztatottság szempontjából elsődleges fontosságú a lakosság képzettségi szintjének növelése. Itt az élethosszig tartó tanulás (life-long learning – LLL) a kulcsszó. Az Európai Foglalkoztatási Stratégia szerint az LLL-ben való részvétel a munkaképes lakosság (25-64 évesek) 12,5%-ára kellene kiterjedjen. Ugyanezen korosztály 80%-ának pedig legalább középfokú oktatásban kellene részesülnie. Fontos lenne továbbá több forrást fordítani a reáltudományok támogatására, mert Európában nem képeznek elég mérnököt, matematikust és természettudóst.

IV.b A humán erőforrás szerepe a különböző fejlesztési stratégiákban

Magyarország Nemzeti Foglalkoztatási Akcióterve

- Magyarország az Unió új tagállamaként 2004-ben első alkalommal nyújtotta be Nemzeti Foglalkoztatási Akciótervét. A 2004. évi Nemzeti Foglalkoztatási Akcióterv a Kormány 2004-2006. közötti időszakra vonatkozó stratégiáját és az egyes irányvonalakhoz kapcsolódó helyzetértékelést és válaszlépéseket tartalmazza. Az Európai foglalkoztatási stratégiának megfelelően, a tagállamok foglalkoztatáspolitikájának a következő három átfogó és egymást kölcsönösen megerősítő intézkedésre kell épülnie:

1. Teljes foglalkoztatás

- A foglalkoztatási szintre vonatkozóan az Európai foglalkoztatási stratégiában meghatározott célkitűzésekhez (EU szinten 2005-ig 67%-os, 2010-ig 70%-os foglalkoztatási szint elérése) képest Magyarország és különösen Békés megye elmaradása jelentős. A Nemzeti Foglalkoztatási Akcióterv a foglalkoztatás bővítését határozta meg a foglalkoztatási stratégia legfontosabb prioritásként, és továbbra is

elsődleges célnak tekinti azt. A magyar foglalkoztatáspolitikai stratégia megvalósítása során arra kell törekedni, hogy a foglalkoztatási ráta az összes foglalkoztatottra vonatkozóan 2006-ra érje el az 59%-ot, 2010-re a 63%-ot.

- A stratégia hatékony és eredményes végrehajtása megfelelő koordináció kialakulását követeli meg az egyes szakpolitikák között.
 - Egyrészt a gazdaságpolitikai döntések alapozzák meg a foglalkoztatási törekvéseket, de legalább számoljanak a várható folyamatok, tervezett intézkedések munkaerő-piaci következményeivel.
 - Másrészt az oktatás és képzés rendszere rugalmasan alkalmazkodjon a munkaerőpiac folyamatosan változó elvárásaihoz.
 - Harmadrészt a szociálpolitikai és a foglalkoztatáspolitikai intézkedéseket összehangoltan kell kialakítani és végrehajtani, a munkavállalásra való ösztönzést és a társadalmi kohézió erősítését egyaránt szem előtt tartva.

2. A munka minőségének javítása és a produktivitás növelése

- A munka minősége szempontjából a következő tényezőket kell figyelembe venni:
 - **a munka „belső” minősége** (egy adott munkának azon jellemzői, amelyek befolyásolják a dolgozó elégedettségét, és meghatározzák státusa és jövedelme szempontjából).
 - A munkavállalók alkalmazkodóképességének erősítése szempontjából **az egész életen át tartó tanulás** lehetősége mindenki számára elérhető legyen. A képzési rendszer fejlesztése és a támogatási rendszer bővítésével **ösztönözze a munkavállalókat** a képzésben való részvételre, **a vállalatokat** pedig arra, hogy többet fordítsanak munkavállalók képzésére.
 - Az oktatás minőségének javítása érdekében ki kell alakítani azokat a mechanizmusokat, amelyek biztosíthatják a munkaerő-piaci igényekhez való folyamatos alkalmazkodását, **erősíteni kell az oktatás-képzés és a gazdaság közötti kapcsolatokat**.

3. A társadalmi kohézió és befogadás erősítése

- A foglalkoztatás bővítésére irányuló törekvésekkel szorosan összekapcsolódik a társadalmi kohézió erősítése. A szegénység és a társadalmi kirekesztés egyik meghatározó oka a munkaerőpiacról való kiszorulás, a munkanélküliség és különösen a tartós munkanélküliség és az inaktivitás. Ezért a társadalmi kohézió és befogadás erősítésének a foglalkoztatás a kulcsfontosságú eszköze.

Dél-alföldi Regionális Fejlesztési Stratégia

- A stratégiai célok alapján külön prioritást a következő területeknek kell kapniuk:
 - Az oktatás, képzés, továbbképzés, átképzés rendszerének (regionális szinten) összehangolt fejlesztése, az ellátás területi különbségeinek csökkentése.
 - A tartós munkanélküliséggel veszélyeztetett csoportok (alacsony végzettségűek, szakképzetlenek, idősek, pályakezdők, munkaerő-piaci szempontból kedvezőtlen helyzetű térségekben, településeken élők) esetében

kiemelt szerepe van az aktív foglalkoztatás politikai eszközöknek, azon belül is a komplex átképzési-foglalkoztatási programoknak.

- A régió nemzetközi szerepének elősegítése érdekében a helyi közösségek, gazdasági szereplők és a lakosság Európai Unióval kapcsolatos ismereteinek lényeges bővítése, a kommunikációképesség (nyelvtudás) fejlesztése és az EU-forrásokhoz való hozzáférés érdekében konkrét információk, gyakorlati tapasztalatok megszerzése.
- A helyi közösségek működése jelenti a legfontosabb lépést a (helyi) társadalom újrászerveződésében. Az egyre súlyosabb szociális és társadalmi problémák kezelése, a társadalmi integráció hiánya, a deviáns jelenségek előfordulásának gyarapodása, a környezeti problémák szükségessé teszik a helyi közösségek támogatását, a civil szerveződések aktivizálását, szerepük erősítését, a helyi kötődés fejlesztését.

Békés megye Területfejlesztési Stratégiája

- Stratégiai célok:
 - piac bővítése
 - agrárstruktúra és települések együttműködésén alapuló térségfejlesztés
 - humán erőforrás és tudásszint fejlesztés
 - egészséges és vonzó környezet megteremtése
- A foglalkoztatás-fejlesztés tekintetében hasonló problémákat kell megoldani, mint a Dél-alföldi régióban. Növelni kell a foglalkoztatottak számát, és minél több hozzáadott értéket kell előállítani. Ez a megye jövőképe.

Egyéb fejlesztési és felzárkóztatási programok

Békés megye Fejlesztési programja 2005-2007.

- A tanulmány az erőforrások koncentrációját javasolja, és az alábbi stratégiai célokat tűzte ki:
 - A megye elérhetőségének javítása.
 - A megye versenyképes mezőgazdasági és élelmiszer termelési adottságainak fejlesztése, s jobb kihasználása.
 - A megye kedvezőtlen gazdasági szerkezetének módosítása a felszálló ágban lévő, versenyképessé tehető iparági tevékenységek erősítésével.
 - A megye kedvezőtlen szerkezeti adottságainak módosítása.
 - A vállalatok technológiai fejlesztési és munkahely-teremtési programjainak támogatása.
 - Turisztikai fejlesztések.

- Foglalkoztatás fejlesztés.
- A vállalkozások, a gazdaságfejlesztők és a foglalkoztatás fejlesztők közötti kommunikációt biztosító eljárások kiépítése.

A „Dél-alföldi Régió Területfejlesztési Konceptió felülvizsgálata és Operatív Programblokk javaslatai”:

- A 2007-2013-as időszakra a régió stratégiai célként
 - a régió versenyképességének javítását,
 - az elmaradott területek felzárkóztatását,
 - a fenntartható fejlesztés megvalósítását

tűzte ki, melyhez több fejlesztési prioritást jelölt meg az alábbiak szerint:

- befektetés a gazdaságba
 - befektetés az emberbe
 - fejlesztési mintarégió
 - befektetés a környezetbe
 - akadálytalan mobilitás
- A stratégiai célok és prioritások harmonizálnak az EU 2007-2013. évekre tervezett fejlesztési politikájában megfogalmazott célkitűzésekkel. A prioritások közül kiemeljük a „Befektetés az emberbe” c. fejlesztési elképzelés céljait. Célok:
 - A lakosság és a gazdasági szereplők Európai Unióval kapcsolatos tudásának, gyakorlati ismereteinek bővítése a régió nemzetközi kapcsolatainak szélesítése és az EU-csatlakozás sikerének érdekében.
 - A népesség képzettségi színvonalának emelése, minőségi munkaerő biztosítása a gazdaság versenyképességének javítása érdekében.
 - A munkanélküliség problémájának minél hatékonyabb kezelése, a szociálisan veszélyeztetett társadalmi csoportok, a társadalom perifériájára szorulók ellehetetlenülésének megakadályozása, a hátrányos helyzetű területek, tanyás térségek végletes leszakadásának korlátozása.
 - A helyi közösségek támogatása, a civil szerveződések aktivizálása, szerepük erősítése, a helyi és a regionális kötődés fejlesztése érdekében.

Agrár- és Vidékfejlesztési Operatív Program

- A Nemzeti Fejlesztési Terven belül az agráriumhoz kapcsolódó fejlesztéseket az Agrár- és Vidékfejlesztési Operatív Program (AVOP) határozza meg.
- Jelenleg Békés megyében – más megyékhez hasonlóan – a gazdasági előre haladást mindenképp megelőzi a szellemi tőkék gyarapításával lehet hatékonyan megvalósítani. A vidékfejlesztés egy merőben új diszciplína a megye társadalma számára is, hiszen a mezőgazdaságban világszerte gyorsulva hódít teret a fenntartható agrárfejlődés eszméje, mely a termelési eszközöket, a munkatárgyakat, a technológiai folyamatokat, a termelő gazda életvitelét új pályára állítja.

- Az agráriumhoz kapcsolódó humán erőforrás fejlesztési célok az alábbiak:
 - **Termelő kiszolgáltatottság csökkentése** => az alapanyag előállítók a termékpiacán továbbhaladva az elsődleges feldolgozást is fel kell, hogy vállalják.
 - A feldolgozáshoz **speciális szakmai végzettségre** is szükség van => képzések, átképzések (zöldségsavanyító, tejfeldolgozó, stb.)
 - **Termelési szerkezetváltás megvalósítása** a mezőgazdaságban => munkaigényes termékek előállítása irányában. Ez új munkahelyeket teremt, illetve lehetővé teszi a foglalkoztatás bővítését (kisállattartó, állatgondozó, kert- és parkgondozó, stb.)
 - **Termelői összefogás erősítése** => a gazdálkodók összefogása termelői, kereskedelmi szinten. Ez új vezetőkre, szervezésben jártas személyekre épít, illetve új munkahelyeket is teremt.
 - **Megújuló energiák hasznosítása** a mezőgazdaságban => új munkahelyek teremtésével a foglalkoztatás bővítését teszi lehetővé, mely a szakirányú képzésekben is meg kell, hogy jelenjen (energetikus, hulladékgazdálkodó, stb.)
 - Az EU-s **előírásoknak megfelelő termék előállítás** megteremtése => speciális szakmai ismereteket követel meg (minőségbiztosító szakember, környezetvédelmi szakember, stb.)

Nemzeti Szakképzés Fejlesztési Kezdeményezés

- A Magyar Kereskedelmi és Iparkamara 2001. decemberében fogadta el a Nemzeti Szakképzés Fejlesztési Kezdeményezés 2001-2004. közötti időszakra szóló középtávú programját. Az elmúlt időszakra visszatekintve megállapítható, hogy a középtávú tervben megfogalmazott kezdeményezések többsége megvalósult, amelynek eredményeként olyan jogszabályi változások következtek be, amelyek jelentős elmozdulást eredményeztek egy munkaerő-piaci irányultságú szakképzési rendszer irányába. Célok a szakképzés területén
 - **Kompetencia elvű, gyakorlatorientált és a mindenkori munkaerő-piaci igényekhez igazodó, rugalmas szakképzési rendszer** megteremtése, a foglalkoztatási rendszerhez igazodó szakképesítési struktúra kialakítása.
 - Korszerű, szolgáltatásbarát, **a felhasználók elvárásait rugalmasan követő, a tanulók számára a sikeres és hatékony munkavállaló felkészítését** biztosító iskolarendszer kialakítása.
 - A magyar szakképzés modernizációjában, a fejlesztéspolitika kialakításában és megvalósításában a gazdaság, a vállalkozói szektor képviselőinek **tényleges szerepvállalása**, illetve az ezt biztosító **szakmai érdekegyeztetés** vertikális és horizontális rendszerének kidolgozása..
 - A **gazdasági kamarák számára** a szakképzés területén meglévő **állami feladatok szélesítése** az elért eredményekre építve, új feladatok átadása, illetve az ehhez szükséges kormányzati ciklusokat átívelő, stabil és kiszámítható, a tanulószervezetek számára vetített normatív finanszírozás megteremtése.
 - A **gazdálkodó szervezetek** számára a gyakorlati képzésben történő részvétel attraktivitásának, illetve **érdekeltségi rendszerének továbbfejlesztése**.
- Hosszú távú feladatok a szakképzés területén

- **Fel kell gyorsítani a magyar szakképzés modernizációját** innovációs képességét, leginkább veszélyeztető szétagolt, pazarló forrásfelhasználást okozó iskolarendszer integrációját. Hazai és Európai Unió forrásokból további iskolatársulásokat, TISZK-eket célszerű létrehozni.
- Az MKIK kezdeményezi a képzőktől **független szakmai vizsgáztatási rendszer kialakítását**, kiépítését. Ennek érdekében regionális vizsgaközpontokat kell kiépíteni, amelyek fő feladata a munkaerő-piaci elvárásokkal összhangban álló kimeneti teljesítmények értékelése és mérése.

Békés Megyei Ipari Parkok Hálózata Megvalósíthatósági Tanulmányterve

- Az Ipari Parkokkal foglalkozó tanulmányterv bemutatja Békés megye 8 ipari parkját, ezek helyét a megye gazdaságfejlesztési programjában. A helyzetelemzésben szerepet kap az ipari parkok működtetőinek jellemzői, a parkok fejlődésének modellje, az infrastrukturális háttér, a kapcsolati rendszerek alkalmazása és a marketing fontossága. A fejlesztési tervben az összefogás szerepét hangsúlyozzák, szükséges egy közös hálózat létrehozása, amely koordinálja a megyei ipari parkok működését. Az ipari parkok megjelennek Békés megye fejlesztési programjaiban is, a területfejlesztési koncepció és a gazdaságfejlesztési program egyaránt tartalmazza.

Békés Megye Turizmusfejlesztési Programja

- A Turizmusfejlesztési Program Békés megye idegenforgalmának lehetséges fejlődési útvonalát mutatja be, amelyet 9 stratégiai program és az ehhez szorosan kapcsolódó 9 operatív programcsomag felépítése alapján kíván magvalósítani.
- A megyében az idegenforgalom tekintetében nem szabad csodát várni, de a vonzerők hatékonyabb és átgondolt kihasználását elérve a megye gazdaságában bizony fontos tényező lehet ez az ágazat, hiszen multiplikátor szerepe kiemelkedő.
- A turizmusfejlesztés program megfogalmazza, hogy az idegenforgalomban kulcsfontosságú a humán erőforrás jelenléte, hiszen olyan gazdasági ágról van szó, amely minden egyébnél magasabb élőlomb-igényű. A turizmus fellendítése nem történhet meg korszerű képzések és idegen nyelvi kurzusok nélkül.

IV. c. A gazdaság várható munkaerőigénye

A vállalkozások várható munkaerőigényének alakulása

- A hazai textil- és ruhaipar, valamint a cipőipar jövedelmezősége, s ezzel foglalkoztató ereje gyengül megyénkben. Az agrárium várható munkaerőigénye a jövőben mennyiségileg nem fog növekedni, sőt, további létszámcsökkenés várható, de a foglalkoztatottak körében minőségi változás következik be várhatóan.
- Az élelmiszeriparról megoszlanak a vélemények.
- A foglalkoztatás szempontjából perspektivikusnak tekinthető iparágak: a fa- és bútorigény, a nyomdaipar, a fémfeldolgozás, a gép- és járműgyártás és a műszeripar.

- A gazdaság fellendülése után az építőipar, a turisztika, az egészségipar és a szolgáltatások területén számíthatunk új munkaerőigény megjelenésére, de tömeges munkaerőigény, egy koncentrált szakterületre vonatkozóan a közeljövőben nem várható.

Békés megye munkaerő-piaci prognózisa

- A legfrissebb (2005. júliusi, 456 munkáltatóra kiterjedő) kérdőíves felmérése szerint az egy év múlva várható trendek tekintetében olyan nagyszabású beruházásról, mely alapvetően befolyásolhatná megyénk munkanélkülieinek számát, illetve arányát nem érkeztek jelzések. Megyénk munkáltatói ennek megfelelően a térség foglalkoztatotti állományát a következő év derekára az idei évvel közel hasonló szintűre, minimálisan szűkülőre prognosztizálják.
- A gazdasági fejlődés szokásos üteme mellett egy év múlva is az idényjellegű szakmákban tud várhatóan legtöbb munkavállaló elhelyezkedni.

Szakképzés várható kibocsátása

- Általános tendencia a középfokú képzésben az érettségit adó képzés túlsúlya, és ennek megfelelően a hagyományos szakképzés arányának csökkenése. A szakképzés belső szerkezetében ugrásszerű változás nem várható.
- Az iskolai képzést befolyásolja a várhatóan 2006-tól belépő ösztönző rendszer, ahol a munkanélkülieket képzők, illetve fenntartóik nem kapnak annyi normatív támogatást, mint a jó elhelyezkedést biztosító szakmákat oktatók.
- A szakképzés kibocsátása a következő években 1100 fő körül fog mozogni, és néhány éven belül, ha a jelenlegi trend nem változik, akkor 1000 fő alá csökken.

V. A partnerek korábbi foglalkoztatást érintő kezdeményezéseik, projektjeik tapasztalatai

- A helyzetértékelésben résztvevő valamennyi partnerszervezet számos foglalkoztatási vetülettel rendelkező pályázatban vett részt. A partnerszervezetek által főpályázóként készített pályázatokkal, vagy közreműködő partnerként más pályázatokban való részvétellel rendkívül széleskörű ismereteket és tapasztalatokat szereztek a megye gazdasági és társadalmi helyzetét javítani hivatott projektekben. A különböző programok részletes tartalmi elemeit a projektekben résztvevő partnerszervezetek helyzetértékelési részanyagai tartalmazzák.
- A partnerszervezetek eltérő feladataiból, támogatotti és/vagy képviseleti célcsoportjaiból eredően az egyes általuk készített projektek célrendszere is rendkívül szerteágazó. Ez egyrészt előnyt jelent, hiszen a végrehajtott projektek benyomásai sokrétű tapasztalatrendszerre alkothatnak, azonban általános érvényű megállapítások tételére és azok összegzésére csupán korlátozottan alkalmasak.

- A partnerszervezetek által bemutatott projektek végrehajtása során szerzett tapasztalatok alapján a következő talán általánosan összefoglalható, elsősorban foglalkoztatás-fejlesztési kérdésekre választ adó megállapítások tehetők:
- Kiemelten fontos Békés megyében az itt élő humánerőforrás kapacitás **képzettségi szintjének emelése**. A foglalkoztatás bővülésének legfőbb akadálya, hogy a munkaerőpiacra belépő pályakezdők, valamint a munkanélküliek képzettsége nem felel meg a munkaadók igényeinek. Fő cél tehát az, hogy kielégítsük a munkaadók munkaerőigényét és a munkavállalókat, munkát keresőket segítsük abban, hogy képesek legyenek alkalmazkodni a folyamatosan változó követelményekhez a munkahely megszerzése és megtartása érdekében.
- Törekedni kell a **gazdaság igényeinek megfelelő munkaerő-piaci képzési struktúra kialakítására**, a munkaerő-piaci képzés hatékonyságának, eredményességének javítására. Emelni szükséges továbbá az álláskereső képzési, míg a munkaadók foglalkoztatási és szakképzésben való aktív részvételi hajlandóságát.
- Elengedhetetlen a megyében működő **tőkehiányos KKV-k kiemelt támogatása**, mert hosszabb távon ez eredményezheti a foglalkoztatás bővülését megyénkben. A támogatott vállalkozásfejlesztési programokkal a vállalkozói szféra új munkahelyeket képes generálni.
- A projektek tapasztalatai alapján - a foglalkoztatás bővítése érdekében is - kiemelten fontos a megye **alpinfrastruktúrájának fejlesztése** és annak kiemelt támogatása.
- A tapasztalat az, hogy a foglalkoztatás területén is párhuzamosan futnak programok ágazatai, területi, megyei szinten.(ez vonatkozik a források koordinálására is) Az érintettek – a településen élők – sokszor nem tudnak eligazodni a különböző lehetőségek között, mindennapi és folyamatos, gyakorlatias segítséget igényelnének. Ahhoz, hogy a források megfelelően koordinálhatóak legyenek, szükség van a különböző szinteken tevékenykedők folyamatos **információcseréjére, közös gondolkodására, hatékony együttműködésére**.
- Valamennyi partnerszervezet kiemeli, hogy azon projektek lehetnek sikeresek, melyek **széleskörű együttműködésen, partnerségen alapulnak**. Ez magába foglalja úgy a különböző szervezetek tapasztalatainak, elvárásainak megismerését, mint a különböző szervezetek rendelkezésére álló források összehangolt felhasználását, a forráskoordinációt. Ezt támasztja alá a partnerszervezetek jelen projektben való aktív közreműködése is.
- Kiemelt támogatást igényelnek a **különböző hátrányos helyzetű munkavállalói csoportok** foglalkoztatását és az **esélyegyenlőség** megteremtését célzó programok. Valamennyi foglalkoztatást érintő kezdeményezésben prioritizálni szükséges a tartós munkanélküliek, a nők, a megváltozott munkaképességűek, a pályakezdők, a roma származásúak és egyéb, a munkaerőpiacról önhibáján kívül kikerülők foglalkoztatását.
- Feltétlenül **fokozni szükséges a munkaerőpiac valamennyi szereplőjének informáltságát**. Jó néhány partnerszervezet projektje mutat e célrendszer irányába. Természetesen ezek eltérő csoportokat céloznak meg, attól függően, hogy az adott szervezet tevékenysége mely munkaerőpiaci szegmenshez kapcsolódik. Például a szakképzés vonatkozásában a pályaválasztási, pályamódosítási döntések meghozatalában szükséges naprakész információkat nyújtani, míg a vállalkozói szféra projektgenerálását, pályázatkészítését kell megfelelő ismeretekkel, segítséggel alátámasztani.

VI. A foglalkoztatás bővítésében érdekelt szervezetek és kapcsolatrendszerük jelenlegi helyzete jövőbeli elvárásai

- Ezen fejezet tárgyalásának célja az volt, hogy valamennyi partnerszervezet bemutassa kapcsolódási pontjait a vállalkozásokhoz, nonprofit szervezetekhez, költségvetési és egyéb intézményekhez. Vázolják eddigi együttműködésük tapasztalatait, valamint jelölik meg a foglalkoztatás bővítésében érdekelt szervezeteket és definiálják ezek feladatait. Kérdésként merült föl továbbá, hogy milyen elvárásaik vannak ezen szervezetekkel szemben a saját munkájukat, illetve a megye foglalkoztatási szintjének emelését tekintve.
- A partnerszervezetek jelentős része a következő **foglalkoztatás bővítésében érdekelt szervezeteket** definiálta:
 - Települési Önkormányzatok
 - Békés Megye Képviselő-testülete
 - Békés Megyei Területfejlesztési Tanács
 - Kamarák, érdekképviseleti szervezetek
 - Képző intézmények
 - Vállalkozás-fejlesztési Alapítvány
 - Munkaadók
- Az egyes partnerszervezetek **kapcsolatrendszere rendkívül szerteágazó** és bizonyos irányokban alapvetően megfelelőek azonban az is kiderül, hogy ezek a kapcsolatok általában csak két, maximum 3 szereplősek és eseti jelleggel, egy-egy feladat vagy projekt megvalósítására létesülnek.
- Hiányzik a partnerszervezetek által definiált foglalkoztatásban érdekelt szervezetek **többszereplős és folyamatos kapcsolatrendszere**, illetve annak intézményesített formája. E tekintetben kiemelten fontos, hogy ezek az intézményi kapcsolatok ne csak formálisak legyenek, hanem előre meghatározott feladatterv alapján, rendszeresen, valós információáramlást és tájékoztatást biztosítsanak.
- Nem kerülnek kiaknázásra és egyeztetésre ezen szervezetek **szakmai tapasztalatai** és az erőforrások sem egyértelműen, mindenki számára elfogadottan meghatározott **foglalkoztatási prioritások** mentén kerülnek felhasználásra
- A kapcsolatrendszer kiépítését és hatékony működését jelenleg számos tényező akadályozza, melyek a következők:
 - A szervezetek tevékenységének szabályozási módja
 - A kapcsolatrendszer sarokpontjait rögzítő stratégia hiánya
 - A szervezetek kapcsolatépítésre fordítható kapacitáshiánya
 - A térségi gazdaság és foglalkoztatás fejlesztés koordinált működtetésének hiánya

- A szervezeteknél a kapcsolatépítésre vonatkozó fejlesztéspolitikai akarat hiánya
- A vállalkozások, a gazdaságfejlesztők és a foglalkoztatás fejlesztők közötti kommunikációt biztosító eljárások hiánya.
- Gyakorlatilag valamennyi partnerszervezet felhívja a figyelmet **az információáramlás elégtelenségére**, vagy teljes hiányára. A szervezetek nem ismerik egymás tevékenységével összefüggésben készülő elemzéseket, prognózisokat, egyéb dokumentumokat, a mások által szervezett rendezvényeket, pályázatokban való részvételüket, de sok esetben még alaptevékenységükből eredő feladataikat és az azok végrehajtásában elért eredményeket sem.

VII. Foglalkoztatási SWOT analízis

A helyzetértékelés során valamennyi partner elkészítette a megye foglalkoztatási helyzetére vonatkozó SWOT analízist, melyet mellékelten mutatunk be. Az együttműködő szervezetek által felvázolt erősségek, gyengeségek, lehetőségek és veszélyek összegzésére a „Paktum-Start” projekt stratégiaalkotási folyamatának első fázisában kerül sor.



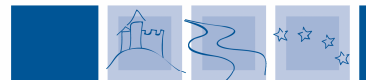
Foglalkoztatási SWOT analízis

ROP 3.2.1-2004-08-0001/34 sz. program
„Paktum-Start”

Partnerségben a foglalkoztatási helyzet javításáért Békés megyében
projekt keretében a pályázati partnerek által elkészített helyzetértékeléshez

Készítette: Békés Megyei Munkaugyi Központ

ERŐSSÉGEK	GYENGESÉGEK
<ul style="list-style-type: none"> • Bizonyos területeken szakképzett munkaerő áll rendelkezésre • A szakképzési háttér biztosított • Munkavégzésre könnyen motiválható munkaerő (jó munkakörülményekkel és megfelelő fizetéssel) • A munkáltatóknál magas színvonalú belső szakmai képzések • Jól kiépített foglalkoztatási intézményrendszer • Kezdeményezőkézség • Fejlett a pályaválasztási tanácsadás rendszere 	<ul style="list-style-type: none"> ▪ Hiányos munkaerő-piaci információk ▪ Alacsony a foglalkoztatottak aránya ▪ Magas az inaktívak aránya ▪ Tőkeszegény (kis)vállalkozások ▪ Tartós munkanélküliek magas aránya ▪ Pályakezdők magas aránya ▪ Országos átlagtól jelentősen elmaradó átlagkereset ▪ Gazdasági kényszerben lévő munkavállalók ▪ Inmobil munkaerő ▪ Kedvezőtlen munkaerő-piaci összetétel-mutatók ▪ Nem ismerjük a megye humán erőforrásának területi elhelyezkedését, pontos szakmai képzettségét ▪ Elégtelen információáramlás a munkaerő-piaci szereplők között ▪ Alacsony a felnőttképzésben résztvevők száma ▪ Túl-bürokratizált foglalkoztatás ▪ Gyenge gazdasági potenciál
LEHETŐSÉGEK	VESZÉLYEK
<ul style="list-style-type: none"> ▪ Sok egyéni vállalkozó – rugalmasság ▪ Kedvező gazdaság-földrajzi adottságok ▪ Turisztikai foglalkoztatottság emelése ▪ Jelentősen megnövekvő pályázati források ▪ A foglalkoztatásban érdekelt szervezetek együttműködése, aktív partnersége ▪ A civil szektor humán erőforrás kapacitásának bevonása a munkanélküliség kezelésébe ▪ A megyében megvalósuló állami és infrastrukturális beruházások munkahelyteremtő vetülete ▪ Kirekesztett munkavállalók munkaerő-piaci integrálása (romák, megváltozott munkaképességűek) 	<ul style="list-style-type: none"> ▪ Románia EU-hoz történő csatlakozásával az olcsó munkaerő megjelenése ▪ Kiszámíthatatlan jogszabályi háttér ▪ Az alkalmi munkavállalás további állami támogatása ▪ Saját erő hiánya a pályázati tevékenységhez ▪ A képzett munkaerő elvándorlása ▪ Diplomás túlképzés ▪ A megye munkáltatóinak nincs hosszú távú humán erőforrás stratégiája ▪ Nő a megváltozott munkaképességű munkavállalók száma

**Foglalkoztatási SWOT analízis****ROP 3.2.1-2004-08-0001/34 sz. program
„Paktum-Start”**

Partnerségben a foglalkoztatási helyzet javításáért Békés megyében
projekt keretében a pályázati partnerek által elkészített helyzetértékeléshez

Készítette: Békés Megyei Önkormányzat

ERŐSSÉGEK	GYENGESÉGEK
<ul style="list-style-type: none"> - jó természetföldrajzi adottságok (napfény, víz, talaj) - alternatív területhasználati lehetőségek (megújuló energiapotenciál) - élelmiszer feldolgozási kapacitások és szakemberek jelenléte - határmenti közelség - az iskolarendszerű szakképzés teljes megyei lefedettség - az érettségire épülő szakképzés magas potenciálja 	<ul style="list-style-type: none"> - alacsony hozzáadott érték előállítási lehetőség - alacsony munkajövedelmek, életminőség - mezőgazdasági alapanyag termelés túlsúlya, tőkehiánya - kevés műszaki értelmiségi, alacsony innováció képesség, szakmaszerkezeti problémák - termelői integrációk hiánya - közúti megközelíthetőség - gazdasági szerkezet jellege - alacsony pályázati intenzitás - beruházások alacsony szintje - munkaképes korú lakosság magas száma - a munkaerő-piaci igényhez nehezen alkalmazkodó szakképzés - fenntartói és egzisztenciális érdekek túlzott érvényesülése
LEHETŐSÉGEK	VESZÉLYEK
<ul style="list-style-type: none"> - gyógy-idegenforgalmi turizmus minőségi fejlesztése - megújuló energiahordozók használatának klaszter szinten történő fejlesztése - hulladékhasznosítás feltételeinek megteremtése - újszerű mezőgazdasági termelési formák megalakítása termelők integrációjával - fémipari termékek gyártásának fejlesztése - alacsony képzettségű vidéki lakosság számára közhasznú programok szervezése - a Közép-békési Integrált Szakképző Központ megvalósítása - az együttműködés erősödése a munkaadók és az oktatási intézmények között a tanulószerveződések számának gyors növelésével 	<ul style="list-style-type: none"> - fiatalok elvándorlása, a megye elöregedése - munkaképes korú fiatalok foglalkoztatási problémája - új vállalkozások alapításának hiánya - külföldi működő tőke bejöttelének hiánya - alacsony szintű érdekérvényesítő képesség - az iskolafenntartók nem hangolják össze a szakképzési szerkezetet - a szakképzés társadalmi elfogadottsága továbbra sem erősödik

**Foglalkoztatási SWOT analízis****ROP 3.2.1-2004-08-0001/34 sz. program
„Paktum-Start”**

Partnerségben a foglalkoztatási helyzet javításáért Békés megyében
projekt keretében a pályázati partnerek által elkészített helyzetértékeléshez

Készítette: Békés Megyei Kereskedelmi és Iparkamara

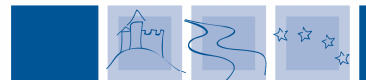
ERŐSSÉGEK	GYENGESÉGEK
<ul style="list-style-type: none"> - kamara intenzív kapcsolata a helyi vállalkozásokkal, érdekképviseleti szervezetekkel, szakképző iskolákkal; - országos kamarai hálózat működéséből eredő előnyök; - kamara alkalmazottainak színvonalas szakmai munkája, tudása, ismeretei, kompetenciái; - kamara által biztosított színvonalas technikai háttér; - mestervizsgáztatás kizárólagos joga; - több éves tapasztalat a felnőttképzés, EUs és hazai pályázat megvalósítás, munkaerő-piaci felmérések területén; - közjogi feladatok ellátása a szakképzés területén; - a munkaerő-piachoz való „közelségből” eredő előnyök 	<ul style="list-style-type: none"> - az önkéntes tagságból származó gyengeségek: tagok véleményeinek általánosítása; - kamara „alulreprezentált” a megyei döntéshozásban: gyenge alkupozíció; - a kamara nem tudja valósan képviselni a munkaerő-piac igényeit;
LEHETŐSÉGEK	VESZÉLYEK
<ul style="list-style-type: none"> - Aktív partnerség a foglalkoztatásban érdekelt intézmények között; - EU és hazai pályázatok révén növekvő források; - Kormányzat még több közjogi feladatot bíz a kamarákra; - Hozzáadott értéket előállító ipari üzemek létesítése révén nő a foglalkoztatottság; - Elmaradt térségünk kiemelt területfejlesztési támogatása - Valós forráskoordináción alapuló NFT 2007-2013 között. 	<ul style="list-style-type: none"> - OM visszaveszi a kamaráktól a közjogi feladatokat; - Formális partnerség a foglalkoztatásban érdekelt intézmények között; - pénzügyi problémák, amennyiben csökken a kamarai tagok száma; - Békés megye még jobban leszakad a gazdaságilag fejlődő térségektől; - tőkehiány, infrastrukturális hiányosságok; - erős közoktatási lobbizárt a gazdaság igényein alapuló szakképzést; - nagy az elvándorlás a megyéből; - magas a munkakeresők és a munkát nem kereső munkanélküliek aránya; - sok a kényszervállalkozás;

**Foglalkoztatási SWOT analízis****ROP 3.2.1-2004-08-0001/34 sz. program****„Paktum-Start”**

Partnerségben a foglalkoztatási helyzet javításáért Békés megyében
projekt keretében a pályázati partnerek által elkészített helyzetértékeléshez

Készítette: Békés Megyei Agrárkamara

ERŐSSÉGEK	GYENGESÉGEK
<ul style="list-style-type: none"> - Agráriumhoz kötődő termelési ismeretek - Szakképzett munkaerő felesleg - Dolgos munkavállalói réteg - A foglalkoztatottság megvalósulása érdekében meglévő képzési hajlam - Több évtizede kialakult agrároktatási intézmények - Erős agrároktatási hagyományok - Jelentős számú nemzetiségi lakosság, kulturális sokszínűség (határmenti kapcsolatok, „híd” szerep határon átnyúló együttműködésekben) 	<ul style="list-style-type: none"> - Új termelési ismeretek nem elégséges szintje - Kvalifikált munkaerő felesleg és hiány együttes jelenléte - Magas munkanélküliség - Alacsony vállalkozási hajlandóság - Szakképzettség és a munkaerőpiaci igény felborult összhangja - Vállalkozói ismeretek hiánya - Az új kihívásoknak nem megfelelő képzési színvonal - Munkavállalói pesszimista önértékelés a tartós munkanélküliség miatt, deviáns viselkedésmód megjelenése - A kvalifikált humán erők egyenlőtlen területi elhelyezkedése - Munkahelybővítés hiánya az agrárágazat válsága miatt - A képzéseket kevésbé támogató munkáltatói szemlélet általános jelenléte - Élelmiszeripari válság miatt beszűkült munkalehetőségek, speciálisan szakképzett munkaerő tömeges felszabadulása, más jellegű munkahelyre való „átváltás” hiánya
LEHETŐSÉGEK	VESZÉLYEK
<ul style="list-style-type: none"> - Munkaerőpiaci igényekhez igazodó munkaerő fejlesztés - Vállalkozói ismeretek bővítése a vállalkozói készség erősítése érdekében - Képzések az új technológiai eljárások megismerése érdekében - Szakmai átképzések a munkaerőpiacon keresett új szakmákra - A nappali képzés átalakítása a kor kihívásaihoz igazodóan - Munkavállalók munkaerőpiaci érvényesülése érdekében felkészítő programok (képességfejlesztő tréningek) - Agrároktatás fejlesztése a piaczgazdasági igények irányában - Információs források fejlesztése - Számítógépes ismeretek fejlesztése - Fiatalok EU gyakorlat megszerzésének külföldi csereprogramja - Gazdálkodók külföldi, belföldi tapasztalatcseréje - Gazdatanfolyamok – Téli esték programja - LEADER+ program népszerűsítése, kezdeményezése - Oktatási Intézmények kapcsolatrendszerének erősítése 	<ul style="list-style-type: none"> - Tartós agrárválság miatt a kis és középvállalkozói réteg vállalkozásának egy része tönkre megy - Tartós agrárválság miatt az agrárium leépülése, stagnálása nem teszi lehetővé a munkavállalói kör bővítését - EU nyílt piaci verseny negatív hatása a magyar gazdálkodókra - A termelési szerkezetváltás elmaradása - A fiatal korosztály nem vállalja az agrár vállalkozást az alacsony jövedelmezőség miatt - Az összetett tudást igénylő gazdálkodásra, a tudásbővítésre a gazdálkodói réteg egy része nem alkalmas - A tudásbővítés állami támogatása beszűkül vagy megszűnik - Az élethosszig való tanuláshoz szükséges szemlélet késve, vagy egyáltalán nem alakul ki - Az agráriumot elhagyni kényszerülők más lehetőséget nem találnak, átképzésük megghiúsul - A „túlképzett” munkaerőt a munkáltató nem tudja vagy nem kívánja megfizetni - A képzések nem igazodnak a gyakorlati igényekhez - Az alapképzések nem biztosítanak a munkáltatói igényeknek megfelelő színvonalat

**Foglalkoztatási SWOT analízis****ROP 3.2.1-2004-08-0001/34 sz. program**
„Paktum-Start”

Partnerségben a foglalkoztatási helyzet javításáért Békés megyében
projekt keretében a pályázati partnerek által elkészített helyzetértékeléshez

Készítette: Békés Megyéért Vállalkozásfejlesztési Közhasznú Alapítvány

ERŐSSÉGEK	GYENGESÉGEK
<ul style="list-style-type: none"> • A vállalkozói szféra fejlődik és bővül • Nő a felsőfokú végzettséggel rendelkezők aránya • A munkaerő minősége megfelelő • Elérhető képzési lehetőségek • Országos szinthez képest olcsó munkaerő • Szabad kapacitások, kiaknázatlan lehetőségek 	<ul style="list-style-type: none"> • Sok az egyszemélyes vállalkozás, amelyeknek nincs munkaerőigénye • Jelentős a tartós munkanélküli • Nincs gyakorlatorientált képzés • Nem elegendő a kapcsolat a foglalkoztatási programok és a vállalkozók – mint célcsoport – között • Nagyok a munkaadói és munkavállalói közterhek • Információhiány a munkaadók és a munkavállalók esetében is • Nem megfelelő a kapcsolat az oktatási rendszer és a munkaerő-piac között • A munkáltató és munkavállaló motiváltsága alacsony • Esélyegyenlőség a munkavállalók között • A munkaerő aktivitása sok esetben alacsony • Nagyfoglalkoztató vállalkozások válsága
LEHETŐSÉGEK	VESZÉLYEK
<ul style="list-style-type: none"> • A régió helyzete stabilizálódik és a felzárkózás elkezdődik • Külföldi tőke megjelenésével nagyfoglalkoztató cégek települnek ide • Növekednek a humán erőforrás fejlesztésre fordítható források • A KKV szektor segítésére programok indulnak el • Infrastrukturális fejlesztések vonzóbbá tehetik a térséget • Törvényi beavatkozás a vállalkozói terhek csökkentése érdekében • Foglalkoztatási programok elérik céljukat • Finanszírozási lehetőségek adódnak a vállalkozások részére • Kidolgozottabb képzési mechanizmusok • Esélyegyenlőség biztosítása előítéletek elleni küzdelemmel 	<ul style="list-style-type: none"> • Kedvezőtlen demográfiai folyamatok miatt csökken a munkaképes korú népesség aránya • Megmaradnak a magas közterhek, ezzel együtt a be nem jelentett munkahelyek • Forráshiány a vállalkozások fejlesztésének finanszírozására • Az oktatás nem igazodik a gazdaság igényeihez • További vállalkozások megszűnése, munkaerő elbocsátások • Infrastrukturális beruházások hiánya miatt elmarad a külföldi tőke érkezése • Multinacionális cégek elköltözése • Forráshiány a képzési és foglalkoztatási programok megvalósítására • Nem születik meg kellő összefogás a vállalkozói és az önkormányzati, ill. támogatói szektor között

**Foglalkoztatási SWOT analízis****ROP 3.2.1-2004-08-0001/34 sz. program**
„Paktum-Start”

Partnerségben a foglalkoztatási helyzet javításáért Békés megyében
projekt keretében a pályázati partnerek által elkészített helyzetértékeléshez

Készítette: Közösségfejlesztők Békés megyei Egyesülete

ERŐSSÉGEK	GYENGESÉGEK
<ul style="list-style-type: none"> - Erősödő megyei civil szektor - A civil szervezeteket segítő szolgáltatók növekvő mennyisége - Sokszínű helyi társadalmak kialakulása - Elkötelezett civil szervezeti vezetők - A foglalkoztatás, a munkanélküliség kezelésére alakult civil szervezetek számának növekedése - Szakszerűen megvalósított projektek a foglalkoztatás területén - Nagyfokú pályázati aktivitás - A foglalkoztatás területén hálózatok kiépülése - Az önkormányzati és civil szektor együttműködésének fejlődése 	<ul style="list-style-type: none"> - Kevés főállású munkatárs alkalmazása a civil szervezeteknél - Kevés a jól kvalifikált munkatárs (vezető) a szektoron belül - Az anyagi, működési feltételek esetlegessége - A pályázatok esetén az egyesületek, alapítványok jelentős része nem rendelkezik önerővel, forráshiány miatt az előfinanszírozás nem lehetséges - Kevés szervezet rendelkezik megfelelő infrastrukturális háttérrel - Az információáramlás gyengesége - A három szektor – önkormányzati, vállalkozói, civil – együttműködésének kialakulatlansága, gyengesége
LEHETŐSÉGEK	VESZÉLYEK
<ul style="list-style-type: none"> - A foglalkoztatottság növelésére törekvő civil szervezetek teljes körű felmérése a megyében - A civil szektor humán erőforrás kapacitásának bevonása a munkanélküliség kezelésébe - Az érintett szervezetek együttműködésének elősegítése - A három szektor – kiemelten a vállalkozói – együttműködésének ösztönzése - Az érintett témában a civil szervezetekben tevékenykedők tudásszintjének emelése 	<ul style="list-style-type: none"> - A politikai változások kedvezőtlen hatása a civil szektor fejlődésére - A gazdasági környezet kedvezőtlen tendenciái - A pályázati források szűkülése - A külső társadalmi környezetből érkező hatások kedvezőtlenül befolyásolják az érintett szervezetekben tevékenykedők aktivitását - Az önkéntes munka presztizsének további csökkenése - A szakmai és forrás-koordináció esetlegessége, hiánya

**Foglalkoztatási SWOT analízis****ROP 3.2.1-2004-08-0001/34 sz. program**
„Paktum-Start”

Partnerségben a foglalkoztatási helyzet javításáért Békés megyében
projekt keretében a pályázati partnerek által elkészített helyzetértékeléshez

Készítette: A „Művelt Cigányifjúságért” Alapítvány

ERŐSSÉGEK	GYENGESÉGEK
<ul style="list-style-type: none"> • A roma népesség dolgozni akarása • A foglalkoztatás szervező menedzseri hálózat • A romák foglalkoztatási helyzetének javítására irányuló kormányzati szándék • A munkanélküliség regisztrálása • Megfelelő információs rendszer 	<ul style="list-style-type: none"> • Kevés munkahely • Diszkrimináció • Alacsony iskolai végzettség • Szociális körülmények • Nagy arányú tartós munkanélküliség
LEHETŐSÉGEK	VESZÉLYEK
<ul style="list-style-type: none"> • Általános szemléletváltás • Esélyteremtés • Munkahelyteremtés 	<ul style="list-style-type: none"> • Alacsony aktivitás – nők körében még inkább • Magas arányú az illegális foglalkoztatás • Forráshiány